



# แผนยุทธศาสตร์ ๕ ปี

พ.ศ. ๒๕๖๖ - ๒๕๗๐



## สำนักส่งเสริมวิชาการและงานทะเบียน

Office Of Academic Promotion & Registraion



## สำนักส่งเสริมวิชาการและงานทะเบียน

มหาวิทยาลัยราชภัฏบุรีรัมย์ เลขที่ 439 ถนนจรัส ตำบลในเมือง  
อำเภอเมือง จังหวัดบุรีรัมย์ 31000 โทร. 044611221  
ต่อส่งเสริมฯ 7100 , 7101 , 7104 ต่อทะเบียน 7111 , 7112



แผนยุทธศาสตร์ ๕ ปี  
(พ.ศ. ๒๕๖๖ - ๒๕๗๐)

สำนักส่งเสริมวิชาการและงานทะเบียน  
มหาวิทยาลัยราชภัฏบุรีรัมย์

## คำนำ

แผนยุทธศาสตร์สำนักส่งเสริมวิชาการและงานทะเบียน มหาวิทยาลัยราชภัฏบุรีรัมย์ ระยะ ๕ ปี (พ.ศ. ๒๕๖๖ - ๒๕๗๐) ฉบับนี้ จัดทำขึ้นโดยผ่านกระบวนการพิจารณาจากคณะกรรมการบริหารสำนักฯ รวมถึงการมีส่วนร่วมของบุคลากรสำนักฯทุกคนในการร่วมแสดงความคิดเห็นในการจัดทำแผนยุทธศาสตร์ฯ เพื่อสอดคล้องกับนโยบายการดำเนินงานของมหาวิทยาลัยฯ และเพื่อใช้เป็นแนวทางในการจัดทำ แผนปฏิบัติการและการจัดสรรงบประมาณรายจ่ายประจำปี แผนยุทธศาสตร์ฯ

การดำเนินงานตามภารกิจด้านต่าง ๆ ของสำนักส่งเสริมวิชาการและงานทะเบียน ภายใต้แผน ยุทธศาสตร์ ฉบับนี้ จะเป็นแนวทางให้กับของสำนักฯ ได้ร่วมกันขับเคลื่อนแผนยุทธศาสตร์ได้ดำเนินไปใน ทิศทางเดียวกัน ส่งผลให้การดำเนินงานของมหาวิทยาลัยบรรลุผลสัมฤทธิ์ตามที่กำหนดไว้

สำนักส่งเสริมวิชาการและงานทะเบียน  
มหาวิทยาลัยราชภัฏบุรีรัมย์

# สารบัญ

|  | หน้า      |
|--|-----------|
| คำนำ.....  | ก         |
| สารบัญ.....  | ข         |
| บทสรุปผู้บริหาร.....   | ค         |
| ข้อมูลทั่วไป.....  | ๑         |
| ชื่อหน่วยงาน.....  | ๑         |
| สถานที่ตั้ง.....   | ๑         |
| ประวัติความเป็นมา.....   | ๑         |
| โครงสร้างองค์กร.....   | ๒         |
| โครงสร้างการบริหารของสำนักส่งเสริมวิชาการและงานทะเบียน.....                      | ๓         |
| รายชื่อผู้บริหาร คณะกรรมการบริหารหน่วยงาน.....                                   | ๔         |
| รายชื่อผู้บริหาร และบุคลากร.....   | ๕         |
| จำนวนบุคลากร ตำแหน่งวุฒิการศึกษา และตำแหน่งทางวิชาการ.....                       | ๖         |
| <b>แผนยุทธศาสตร์สำนักส่งเสริมวิชาการและงานทะเบียน มหาวิทยาลัยราชภัฏบุรีรัมย์</b> |           |
| <b>ระยะ ๕ ปี (พ.ศ. ๒๕๖๖ - ๒๕๗๐).....</b>   | <b>๗</b>  |
| ปรัชญา.....  | ๗         |
| วิสัยทัศน์.....  | ๗         |
| พันธกิจ.....   | ๗         |
| วัตถุประสงค์และเป้าหมาย.....   | ๗         |
| ประเด็นยุทธศาสตร์.....   | ๘         |
| <b>เป้าหมายความสำเร็จของแผนยุทธศาสตร์ สำนักส่งเสริมวิชาการและงานทะเบียน</b>      |           |
| <b>มหาวิทยาลัยราชภัฏบุรีรัมย์ ระยะ ๕ ปี (พ.ศ. ๒๕๖๖ - ๒๕๗๐).....</b>              | <b>๑๐</b> |
| <b>ยุทธศาสตร์สำนักส่งเสริมวิชาการและงานทะเบียน มหาวิทยาลัยราชภัฏบุรีรัมย์</b>    |           |
| <b>ระยะ ๕ ปี (พ.ศ. ๒๕๖๖ - ๒๕๗๐).....</b>   | <b>๑๒</b> |

## บทสรุปผู้บริหาร (Executive Summary)

ตามที่มหาวิทยาลัยราชภัฏบุรีรัมย์ ได้กำหนดให้แต่ละหน่วยงานได้มีการจัดทำแผนยุทธศาสตร์ระยะ ๕ ปี (พ.ศ. ๒๕๖๖ - ๒๕๗๐) เพื่อวางเป้าหมายและทิศทางการดำเนินงานของสำนักฯ ให้สอดคล้องกับแผนยุทธศาสตร์ของมหาวิทยาลัยราชภัฏบุรีรัมย์ โดยสำนักส่งเสริมวิชาการและงานทะเบียนได้มีการกำหนดยุทธศาสตร์สำนักฯ ได้แก่ **ประเด็นยุทธศาสตร์ที่ ๑** พัฒนาคุณภาพบัณฑิตให้เป็นไปตามมาตรฐานวิชาการและวิชาชีพ เป็นที่ยอมรับตามมาตรฐานสากล **เป้าประสงค์ที่ ๑** บัณฑิตมีความรู้ คู่คุณธรรม มีทักษะทางปัญญา ทักษะทางสังคม มีการสื่อสารการใช้เทคโนโลยีสารสนเทศและการเรียนรู้ตลอดชีวิต

**กลยุทธ์ที่ ๑.๑** พัฒนาและปรับปรุงหลักสูตรตามมาตรฐานหลักสูตรระดับอุดมศึกษาให้ตรงกับความต้องการในระดับท้องถิ่น และสอดคล้องกับความต้องการของสังคม **ตัวชี้วัดที่ ๑.๑.๑** จำนวนหลักสูตรที่ปรับปรุงที่สอดคล้องกับความต้องการของสังคมและประเทศ **ตัวชี้วัดที่ ๑.๑.๒** จำนวนหลักสูตรใหม่ที่เพิ่มขึ้นเพื่อสอดคล้องกับความต้องการของสังคมและประเทศ และ **ตัวชี้วัดที่ ๑.๑.๓** จำนวนหลักสูตรที่ผ่านเกณฑ์ตามประกาศคณะกรรมการมาตรฐานการอุดมศึกษา และผ่านเกณฑ์การประเมินประกันคุณภาพการศึกษา **กลยุทธ์ที่ ๑.๒** พัฒนาระบบการคัดกรองการรับสมัครนักเรียนและนักศึกษาเข้าเรียนต่อ**ตัวชี้วัดที่ ๑.๒.๑** จำนวนนักเรียนเรียนดี ความสามารถพิเศษ ความประพฤติดี หรือผู้ด้อยโอกาสทางการศึกษาเข้าศึกษาต่อ และ **ตัวชี้วัดที่ ๑.๒.๒** จำนวนนักเรียนที่รับเข้าศึกษาต่อ และ **กลยุทธ์ที่ ๑.๓** จัดระบบทรัพยากรในการจัดการเรียนการสอนให้มีประสิทธิภาพ **ตัวชี้วัดที่ ๑.๓.๑** ร้อยละความพึงพอใจของนักศึกษาในการใช้สื่อ/อุปกรณ์ประกอบการจัดการเรียนการสอน และ **เป้าประสงค์ที่ ๒** ประชาชนมีส่วนร่วมในการพัฒนาชุมชนให้มีคุณภาพชีวิตที่ดีขึ้นสู่เป้าหมายการพัฒนาที่ยั่งยืน **กลยุทธ์ที่ ๒.๑** ผลิตและพัฒนาหลักสูตรระยะสั้นหมวดวิชาศึกษาทั่วไปให้มีความทันสมัยในการจัดการเรียนการสอนตรงตามความต้องการของตลาดแรงงานและมีความเหมาะสมกับผู้เรียนทุกช่วงวัยเพื่อพัฒนาคุณภาพชีวิตและเพิ่มโอกาสทางการศึกษา และ **ตัวชี้วัดที่ ๒.๒.๑** จำนวนหลักสูตรระยะสั้นหมวดวิชาศึกษาทั่วไปที่สร้างโอกาสให้ประชาชนทุกช่วงวัยเข้าถึงการเรียนรู้

# ข้อมูลทั่วไป

## ชื่อหน่วยงาน สถานที่ตั้ง และประวัติความเป็นมา

### ๑. ชื่อหน่วยงาน

สำนักส่งเสริมวิชาการและงานทะเบียน

### ๒. สถานที่ตั้ง

สำนักส่งเสริมวิชาการและงานทะเบียน มหาวิทยาลัยราชภัฏบุรีรัมย์ ตั้งอยู่ที่อาคารอเนก  
คุณาคาร (อาคาร ๒๓) ชั้น ๒ เลขที่ ๔๓๙ ถนนจรัส ตำบลในเมือง อำเภอเมือง จังหวัดบุรีรัมย์ ๓๑๐๐๐  
โทรศัพท์ : ๐๔๔-๖๑๑๒๒๑ ต่อ ๗๑๐๒ Website : <http://oapr.bru.ac.th/>

### ๓. ประวัติความเป็นมา

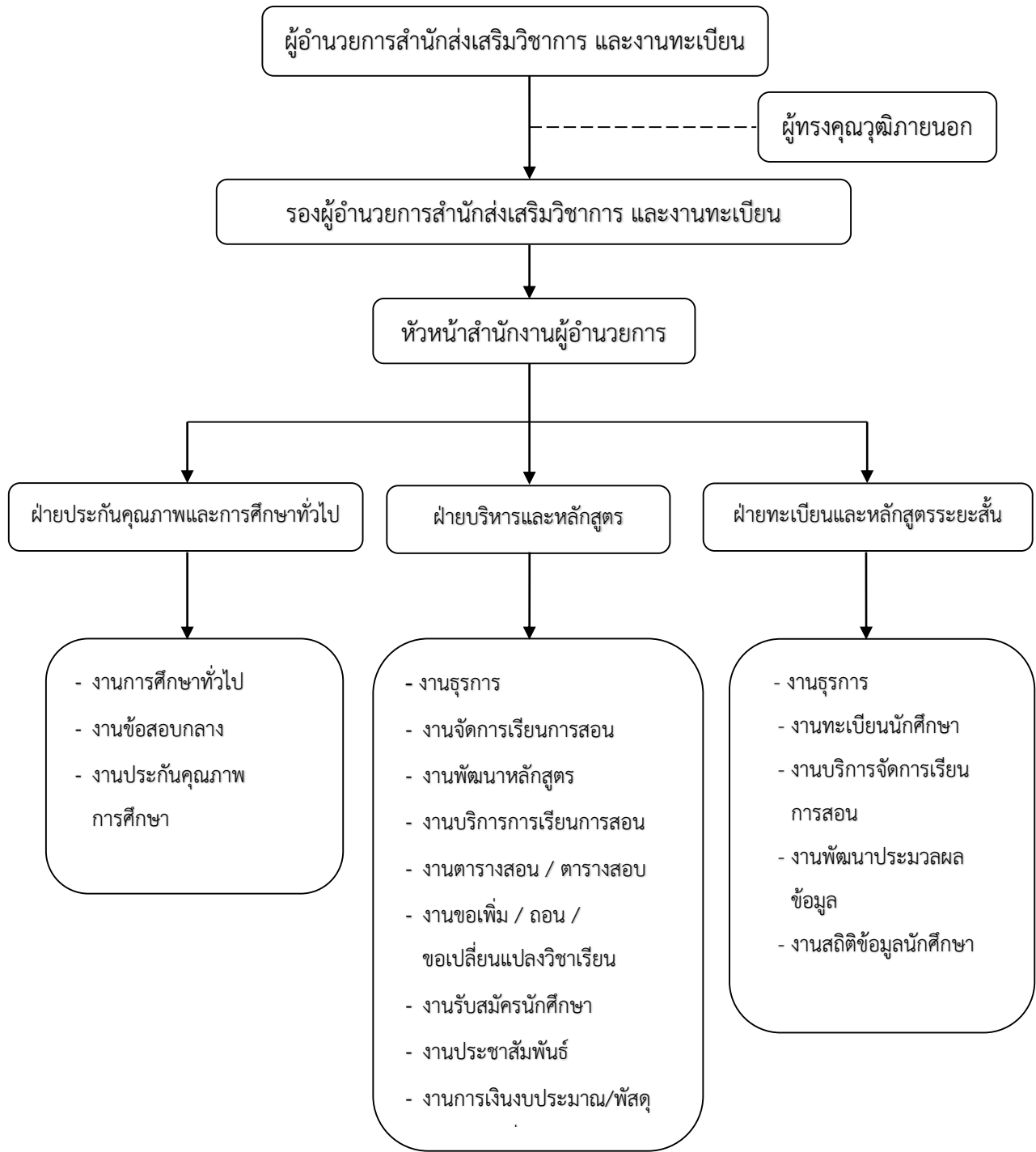
สำนักส่งเสริมวิชาการและงานทะเบียน มหาวิทยาลัยราชภัฏบุรีรัมย์ จัดตั้งขึ้นตาม  
กฎกระทรวงศึกษาธิการ ส่วนราชการในมหาวิทยาลัยราชภัฏบุรีรัมย์ มีภารกิจในการให้บริการงานทาง  
วิชาการ ส่งเสริมและพัฒนามาตรฐานงานวิชาการ ประสานงานและดำเนินงานต่าง ๆ เพื่อมุ่งเน้นการผลิต  
บัณฑิตที่มีคุณภาพและประสิทธิภาพสามารถตอบสนองต่อความต้องการของท้องถิ่นรวมทั้งการให้บริการ  
ความสะดวกรวดเร็วในการจัดการเรียนการสอนกับคณาจารย์และนักศึกษา

ในอดีตสำนักส่งเสริมวิชาการและงานทะเบียน เป็นหน่วยงานหนึ่งของงาน “ฝ่ายวิชาการ”  
และภายหลังเมื่อพระราชบัญญัติมหาวิทยาลัยราชภัฏ พ.ศ. ๒๕๔๗ ได้มีการปรับปรุงโครงสร้างการ  
บริหารงานใหม่ โดยเปลี่ยนชื่อจาก “ฝ่ายวิชาการ” เป็น “สำนักส่งเสริมวิชาการและงานทะเบียน” ซึ่งมี  
หน่วยงานย่อย ๓ ฝ่าย ได้แก่

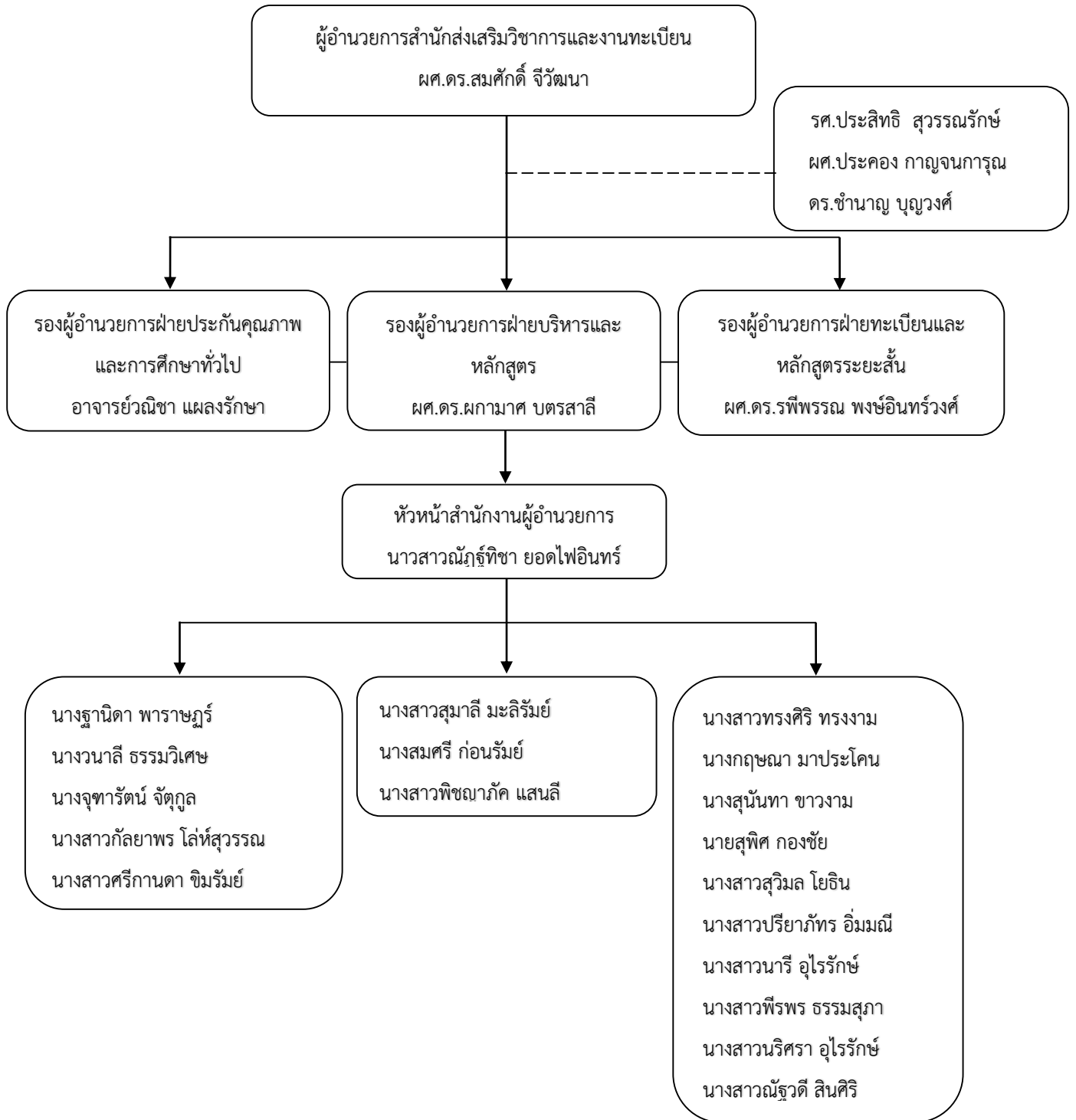
๑. ฝ่ายบริหารและหลักสูตร
๒. ฝ่ายทะเบียนและหลักสูตรระยะสั้น
๓. ฝ่ายประกันคุณภาพและการศึกษาทั่วไป

## โครงสร้างองค์กร และโครงสร้างการบริหาร

### ๑. โครงสร้างองค์กร



๒. โครงสร้างการบริหารของสำนักส่งเสริมวิชาการและงานทะเบียน





### รายชื่อผู้บริหาร คณะกรรมการบริหารหน่วยงาน

การบริหารงานของสำนักส่งเสริมวิชาการและงานทะเบียน อยู่ภายใต้การกำกับดูแลของรองอธิการบดีฝ่ายที่ดูแลงานวิชาการ และคณะกรรมการประจำสำนักส่งเสริมวิชาการและงานทะเบียน ซึ่งประกอบด้วย

| ที่ | ชื่อ - สกุล                         | ตำแหน่งบริหาร                  | ตำแหน่ง                 |
|-----|-------------------------------------|--------------------------------|-------------------------|
| ๑   | ผศ.ดร.สมศักดิ์ จีวัฒนา              | ผู้อำนวยการ                    | ประธาน                  |
| ๒   | ผศ.ดร.รพีพรรณ พงษ์อินทร์วงศ์        | รองผู้อำนวยการ                 | กรรมการ                 |
| ๓   | ผศ.ดร.ผกามาศ บุตรสาลี               | รองผู้อำนวยการ                 | กรรมการ                 |
| ๔   | อาจารย์วัฒน์ชา แผลงรักษา            | รองผู้อำนวยการ                 | กรรมการ                 |
| ๕   | รองศาสตราจารย์ประสิทธิ์ สุวรรณรักษ์ | ผู้ทรงคุณวุฒิจากภายนอก         | กรรมการ                 |
| ๖   | ผู้ช่วยศาสตราจารย์ประคอง กาญจนการุณ | ผู้ทรงคุณวุฒิจากภายนอก         | กรรมการ                 |
| ๗   | ดร.ชำนาญ บุญวงศ์                    | ผู้ทรงคุณวุฒิจากภายนอก         | กรรมการ                 |
| ๘   | นางสาวณัฐธิชา ยอดไพอินทร์           | หัวหน้าสำนักงาน<br>ผู้อำนวยการ | กรรมการและ<br>เลขานุการ |

### รายชื่อผู้บริหาร และบุคลากร

| ที่ | ชื่อ - สกุล                  | ตำแหน่ง         | ภาระงาน   |
|-----|------------------------------|-----------------|---|
| ๑   | ผศ.ดร.สมศักดิ์ จีวัฒนา       | ผู้อำนวยการ     | บริหารจัดการสำนักส่งเสริมวิชาการและงานทะเบียน             |
| ๒   | ผศ.ดร.รพีพรรณ พงษ์อินทร์วงศ์ | รองผู้อำนวยการ  | กำกับดูแลงานด้านทะเบียนและ<br>และหลักสูตรระยะสั้น         |
| ๓   | ผศ.ดร.ผกามาศ บุตรสาลี        | รองผู้อำนวยการ  | กำกับดูแลงานด้านบริหารและ<br>หลักสูตร                     |
| ๔   | อาจารย์วัฒน์ชา แผลงรักษา     | รองผู้อำนวยการ  | กำกับดูแลงานด้านประกันคุณภาพ<br>การศึกษาและการศึกษาทั่วไป |
| ๕   | นางสาวณัฐธิชา ยอดไพอินทร์    | หัวหน้าสำนักงาน | ดูแลกำกับงานสำนักส่งเสริม<br>วิชาการและงานทะเบียน         |

| ที่ | ชื่อ - สกุล               | ตำแหน่ง                     | ภาระงาน   |
|-----|---------------------------|-----------------------------|---|
| ๖   | นางสาวพิชญภัค แสนลี       | นักวิชาการการศึกษา          | ดูแลแผนการเรียนของภาค กศ.บป.  |
| ๗   | นางฐานิดา พาราษฎร์        | นักวิชาการคอมฯ              | ดูแลเกี่ยวกับรายวิชาศึกษาทั่วไป งานข้อสอบ และงานรับสมัครนักศึกษา      |
| ๘   | นางสาวสุมาลี มะลิรัมย์    | นักวิชาการการศึกษา          | ดูแลงานมาตรฐานหลักสูตร  |
| ๙   | นางสมศรี ก่อนรัมย์        | เจ้าหน้าที่ปฏิบัติงานบริหาร | ดูแลงานตารางเรียน ตารางสอบของภาคปกติ                                  |
| ๑๐  | นางจุฑารัตน์ จัตกุล       | นักวิชาการการศึกษา          | ดูแลงานด้านธุรการทั่วไปในสำนักส่งเสริมวิชาการ                         |
| ๑๑  | นางสาวกัลยาพร โล่ห์สุวรรณ | บริหารงานทั่วไป             | ดูแลงานรับสมัครนักศึกษาและบริการการศึกษา                              |
| ๑๒  | นางสาวศรีกานดา ชิมรัมย์   | บริหารงานทั่วไป             | ดูแลงานด้านธุรการทั่วไปในสำนักส่งเสริมวิชาการ                         |
| ๑๓  | นางสาวทรงศิริ ทรงงาม      | นักวิชาการการศึกษา          | ดูแลเกี่ยวกับผลการเรียนของนักศึกษาภาคปกติ                             |
| ๑๔  | นางกฤษณา มาประโคน         | นักวิชาการการศึกษา          | ดูแลเกี่ยวกับผลการเรียนของนักศึกษาภาคปกติ                             |
| ๑๕  | นางสุนันทา ขาวงาม         | นักวิชาการการศึกษา          | ดูแลเกี่ยวกับผลการเรียนของนักศึกษาภาค กศ.บป.                          |
| ๑๖  | นายสุพิศ กองชัย           | นักวิชาการคอมฯ              | ดูแลเกี่ยวกับใบรับรองการศึกษาต่าง ๆ ระบบสารสนเทศ และเว็บไซต์ของสำนักฯ |
| ๑๗  | นางสาวสุวิมล ไยจีน        | บริหารงานทั่วไป             | ดูแลตรวจสอบวุฒิการศึกษาของนักศึกษา                                    |
| ๑๘  | นางสาวปรียาภัทร อิ่มมณี   | บริหารงานทั่วไป             | ดูแลตรวจสอบวุฒิการศึกษาของนักศึกษา                                    |

| ที่ | ชื่อ - สกุล            | ตำแหน่ง               | ภาระงาน                                      |
|-----|------------------------|-----------------------|--|
| ๑๙  | นางสาวปวีณา กำจร       | บริหารงานทั่วไป       | ดูแลตรวจสอบวุฒิการศึกษาของนักศึกษา           |
| ๒๐  | นางสาวนารี อุไรรักษ์   | บริหารงานทั่วไป       | ดูแลฐานข้อมูลของบัณฑิตวิทยาลัย               |
| ๒๑  | นางสาวพีรพร ธรรมสุภา   | นักวิชาการคอมพิวเตอร์ | ดูแลตรวจสอบวุฒิการศึกษาของนักศึกษา           |
| ๒๒  | นางสาวนริศรา อุไรรักษ์ | นักวิชาการศึกษา       | ดูแลงานด้านธุรการทั่วไปในฝ่ายทะเบียนและวัดผล |
| ๒๓  | นางสาวณัฐวดี อาญาเมือง | บริหารงานทั่วไป       | ดูแลตรวจสอบวุฒิการศึกษาของนักศึกษา           |

**จำนวนบุคลากร ตำแหน่งวุฒิการศึกษา และตำแหน่งทางวิชาการ**

| ประเภทบุคลากร      | จำนวน     | วุฒิการศึกษา |           |          |          | ตำแหน่งทางวิชาการ |          |          |          |
|--------------------|-----------|--------------|-----------|----------|----------|-------------------|----------|----------|----------|
|                    |           | ต่ำกว่าป.ตรี | ป.ตรี     | ป.โท     | ป.เอก    | อาจารย์           | ผศ.      | รศ.      | ศ.       |
| ข้าราชการ          | ๓         | -            | -         | ๑        | ๒        | -                 | ๒        | -        | -        |
| พนักงานมหาวิทยาลัย | ๑๘        | -            | ๑๐        | ๖        | ๒        | -                 | ๑        | -        | -        |
| พนักงานราชการ      | ๒         | -            | ๒         | -        | -        | -                 | -        | -        | -        |
| <b>รวม</b>         | <b>๒๓</b> | <b>-</b>     | <b>๑๒</b> | <b>๗</b> | <b>๔</b> | <b>-</b>          | <b>๓</b> | <b>-</b> | <b>-</b> |

# แผนยุทธศาสตร์สำนักส่งเสริมวิชาการและงานทะเบียน มหาวิทยาลัยราชภัฏบุรีรัมย์ ระยะ ๕ ปี (พ.ศ. ๒๕๖๖ - ๒๕๗๐)

สำนักส่งเสริมวิชาการและงานทะเบียน ได้กำหนดปรัชญา วิสัยทัศน์ พันธกิจ วัตถุประสงค์และเป้าหมาย ประเด็นยุทธศาสตร์ และกลยุทธ์ในแผนยุทธศาสตร์สำนักส่งเสริมวิชาการและงานทะเบียน มหาวิทยาลัยราชภัฏบุรีรัมย์ ระยะ ๕ ปี (พ.ศ. ๒๕๖๖ - ๒๕๗๐) ดังนี้

## ปรัชญา

มุ่งให้บริการที่ดี มีความถูกต้องและประทับใจ ทันสมัยด้วยการใช้เทคโนโลยี

## วิสัยทัศน์

ส่งเสริมงานวิชาการและงานทะเบียนสู่มาตรฐาน พัฒนาระบบงานโดยใช้เทคโนโลยีที่เหมาะสม และทันสมัย สร้างการมีส่วนร่วมในการทำงาน เน้นให้บริการที่ดีแก่ผู้รับบริการอย่างมีประสิทธิภาพ

## พันธกิจ

สำนักส่งเสริมวิชาการและงานทะเบียน มีหน้าที่สำคัญในการส่งเสริมสนับสนุนและการให้บริการงานวิชาการด้านต่าง ๆ ของมหาวิทยาลัยตามพันธกิจที่ได้รับมอบหมาย ดังนี้

- ส่งเสริมงานวิชาการและการผลิตบัณฑิตสู่มาตรฐานให้เป็นที่ยอมรับในทุกกระดับ
- ส่งเสริมความเป็นเลิศทางด้านวิชาการและวิชาชีพสู่ระดับสากล
- พัฒนาระบบการบริการทางการศึกษาแก่ผู้รับบริการด้วยเทคโนโลยีที่เหมาะสมและ

## ทันสมัย

- พัฒนาระบบการรับสมัครนักศึกษาและการประชาสัมพันธ์เชิงรุก
- พัฒนาการบริหารจัดการที่ดี มีประสิทธิภาพ

## วัตถุประสงค์และเป้าหมาย

- มีหลักสูตรที่สอดคล้องกับตามมาตรฐานคุณวุฒิระดับอุดมศึกษา พ.ศ. ๒๕๖๕ เกณฑ์มาตรฐานหลักสูตรระดับปริญญาตรี พ.ศ. ๒๕๖๕ ที่มุ่งเน้นผลลัพธ์การเรียนรู้สู่สมรรถนะอย่างมีคุณภาพ
- ส่งเสริมสนับสนุนการผลิตบัณฑิตที่มีคุณภาพ มีความรู้คู่คุณธรรม มีความสามารถทางวิชาการ
- ส่งเสริมความเป็นเลิศทางวิชาการ

๔. ยกระดับมาตรฐานการเรียนการสอนให้เป็นไปตามมาตรฐานอุดมศึกษา
๕. พัฒนาอาจารย์ผู้สอนอย่างต่อเนื่อง
๖. มีปัจจัยสนับสนุนที่มีคุณภาพ
๗. มีระบบเทคโนโลยีสารสนเทศในการจัดระบบฐานข้อมูลที่มีประสิทธิภาพ
๘. นำเทคโนโลยีที่เหมาะสมและทันสมัยมาใช้ในการจัดการระบบงานวิชาการและงานทะเบียน
๙. เปิดโอกาสทางการศึกษาในท้องถิ่นให้ได้รับโอกาสในการพัฒนาการศึกษาอย่างทั่วถึง
๑๐. เพิ่มช่องทางการรับนักศึกษาให้มีรูปแบบที่หลากหลาย
๑๑. หน่วยงานเป็นแหล่งเรียนรู้และที่พึ่งของชุมชน
๑๒. สร้างการมีส่วนร่วมในการทำงาน เพื่อพัฒนาองค์กรให้เป็นองค์กรแห่งการเรียนรู้
๑๓. สร้างค่านิยมและวัฒนธรรมการทำงานและพัฒนากระบวนการให้บริการที่มุ่งคุณภาพ
๑๔. มีระบบการบริหารจัดการที่มีประสิทธิภาพและประสิทธิผล โดยใช้หลักธรรมาภิบาล

## ประเด็นยุทธศาสตร์ (Strategic Issues)

**ประเด็นยุทธศาสตร์ที่ ๑ :** พัฒนาคุณภาพบัณฑิตให้เป็นไปตามมาตรฐานวิชาการและวิชาชีพ เป็นที่ยอมรับตามมาตรฐานสากล

**เป้าประสงค์ที่ ๑ :** บัณฑิตมีความรู้ คู่คุณธรรม มีทักษะทางปัญญา ทักษะทางสังคม มีการสื่อสารการใช้เทคโนโลยีสารสนเทศและการเรียนรู้ตลอดชีวิต

**กลยุทธ์ที่ ๑.๑ :** พัฒนาและปรับปรุงหลักสูตรตามมาตรฐานหลักสูตรระดับอุดมศึกษาให้ ตรงกับความต้องการในระดับท้องถิ่น และสอดคล้องกับความต้องการของสังคม

**ตัวชี้วัดที่ ๑.๑.๑ :** จำนวนหลักสูตรที่ปรับปรุงที่สอดคล้องกับความต้องการของ สังคมและประเทศ

**ตัวชี้วัดที่ ๑.๑.๒ :** จำนวนหลักสูตรใหม่ที่เพิ่มขึ้นเพื่อสอดคล้องกับความต้องการของ สังคมและประเทศ

**ตัวชี้วัดที่ ๑.๑.๓ :** จำนวนหลักสูตรที่ผ่านเกณฑ์ตามประกาศคณะกรรมการ มาตรฐานการอุดมศึกษา และผ่านเกณฑ์การประเมินประกันคุณภาพการศึกษา

**กลยุทธ์ที่ ๑.๒ :** พัฒนาระบบการคัดกรองการรับสมัครนักเรียนและนักศึกษาเข้า ศึกษาต่อ

**ตัวชี้วัดที่ ๑.๒.๑ :** จำนวนนักเรียนเรียนดี ความสามารถพิเศษ ความประพฤติดี หรือ ผู้ด้อยโอกาสทางการศึกษาเข้าศึกษาต่อ

**ตัวชี้วัดที่ ๑.๒.๒ :** จำนวนนักเรียนที่รับเข้าศึกษาต่อ

**กลยุทธ์ที่ ๑.๓ :** จัดระบบทรัพยากรในการจัดการเรียนการสอนให้มีประสิทธิภาพ

**ตัวชี้วัดที่ ๑.๓.๑ :** ร้อยละความพึงพอใจของนักศึกษาในการใช้สื่อ/อุปกรณ์ประกอบการจัดการเรียนการสอน

**เป้าประสงค์ที่ ๒ :** ประชาชนมีส่วนร่วมในการพัฒนาชุมชนให้มีคุณภาพชีวิตที่ดีขึ้นสู่เป้าหมายการพัฒนาอย่างยั่งยืน

**กลยุทธ์ที่ ๒.๑ :** ผลิตและพัฒนาหลักสูตรระยะสั้นหมวดวิชาศึกษาทั่วไปให้มีความทันสมัยในการจัดการเรียนการสอนตรงตามความต้องการของตลาดแรงงานและมีความเหมาะสมกับผู้เรียนทุกช่วงวัยเพื่อพัฒนาคุณภาพชีวิตและเพิ่มโอกาสทางการศึกษา

**ตัวชี้วัดที่ ๒.๒.๑ :** จำนวนหลักสูตรระยะสั้นหมวดวิชาศึกษาทั่วไปที่สร้างโอกาสให้ประชาชนทุกช่วงวัยเข้าถึงการเรียนรู้

**เป้าหมายความสำเร็จของแผนยุทธศาสตร์**  
**สำนักส่งเสริมวิชาการและงานทะเบียน มหาวิทยาลัยราชภัฏบุรีรัมย์**  
**ระยะ ๕ ปี (พ.ศ. ๒๕๖๖ - ๒๕๗๐)**

สำนักส่งเสริมวิชาการและงานทะเบียน มหาวิทยาลัยราชภัฏบุรีรัมย์ ได้กำหนดเป้าหมายความสำเร็จของแผนยุทธศาสตร์ ในระยะเวลา ๕ ปี (พ.ศ. ๒๕๖๖ - ๒๕๗๐) ตามนโยบายของมหาวิทยาลัยราชภัฏบุรีรัมย์

**ประเด็นยุทธศาสตร์ที่ ๑ :** พัฒนาคุณภาพบัณฑิตให้เป็นไปตามมาตรฐานวิชาการและวิชาชีพ เป็นที่ยอมรับตามมาตรฐานสากล

**กลยุทธ์ที่ ๑.๑ :** พัฒนาและปรับปรุงหลักสูตรตามมาตรฐานหลักสูตรระดับอุดมศึกษาให้ตรงกับความต้องการในระดับท้องถิ่น และสอดคล้องกับความต้องการของสังคม

๑. จำนวนหลักสูตรที่ปรับปรุงที่สอดคล้องกับความต้องการของสังคมและประเทศ จำนวน ๑๘ หลักสูตร

๒. จำนวนหลักสูตรใหม่ที่เพิ่มขึ้นเพื่อสอดคล้องกับความต้องการของสังคมและประเทศ จำนวน ๓ หลักสูตร

๓. จำนวนหลักสูตรที่ผ่านเกณฑ์ตามประกาศคณะกรรมการมาตรฐานการอุดมศึกษา และผ่านเกณฑ์การประเมินประกันคุณภาพการศึกษา จำนวน ๖๒ หลักสูตร

**กลยุทธ์ที่ ๑.๒ :** พัฒนาระบบการคัดกรองการรับสมัครนักเรียนและนักศึกษาเข้าศึกษาต่อ

๑. จำนวนนักเรียนเรียนดี ความสามารถพิเศษ ความประพฤติดี หรือผู้ด้อยโอกาสทางการศึกษาเข้าศึกษาต่อ จำนวน ๑,๐๐๐ คน

๒. จำนวนนักเรียนที่รับเข้าศึกษาต่อ จำนวน ๒,๕๐๐ คน

**กลยุทธ์ที่ ๑.๓ :** จัดระบบทรัพยากรในการจัดการเรียนการสอนให้มีประสิทธิภาพ

- ร้อยละความพึงพอใจของนักศึกษาในการใช้สื่อ/อุปกรณ์ประกอบการจัดการเรียนการสอน ค่าเฉลี่ย ๔.๕๐

**กลยุทธ์ที่ ๒.๑** : ผลิตและพัฒนาหลักสูตรระยะสั้นหมวดวิชาศึกษาทั่วไปให้มีความทันสมัยในการจัดการเรียนการสอนตรงตามความต้องการของตลาดแรงงานและมีความเหมาะสมกับผู้เรียนทุกช่วงวัยเพื่อพัฒนาคุณภาพชีวิตและเพิ่มโอกาสทางการศึกษา

- จำนวนหลักสูตรระยะสั้นหมวดวิชาศึกษาทั่วไปที่สร้างโอกาสให้ประชาชนทุกช่วงวัยเข้าถึงการเรียนรู้ จำนวน ๙ หลักสูตร



## ยุทธศาสตร์สำนักส่งเสริมวิชาการและงานทะเบียน มหาวิทยาลัยราชภัฏรำไพพรรณี ระยะ ๕ ปี (พ.ศ. ๒๕๖๖ - ๒๕๗๐)

**ประเด็นยุทธศาสตร์ที่ ๑ :** พัฒนาคุณภาพบัณฑิตให้เป็นไปตามมาตรฐานวิชาการและวิชาชีพเป็นที่ยอมรับตามมาตรฐานสากล

| เป้าประสงค์  | กลยุทธ์   | ตัวชี้วัด  | เป้าหมาย |       |       |       |                                       | โครงการ   |
|--|---|--|----------|-------|-------|-------|---------------------------------------|---|
|  |   |  | ๒๕๖๖     | ๒๕๖๗  | ๒๕๖๘  | ๒๕๖๙  | ๒๕๗๐                                  |   |
| ๑. บัณฑิตมีความรู้ คู่คุณธรรม มีทักษะทางปัญญา ทักษะทางสังคม มีการสื่อสารการใช้เทคโนโลยีสารสนเทศและการเรียนรู้ตลอดชีวิต | ๑.๑ พัฒนาและปรับปรุงหลักสูตรตามมาตรฐานหลักสูตรระดับอุดมศึกษาให้ตรงกับความต้องการในระดับท้องถิ่น และสอดคล้องกับความต้องการของสังคม | ๑.๑.๑ จำนวนหลักสูตรที่ปรับปรุงที่สอดคล้องกับความต้องการของสังคมและประเทศ   | ๑๘       | ๑๑    | ๑๗    | ๒๓    | ๕                                     | ๑. โครงการพัฒนาและปรับปรุงดำเนินงานของหลักสูตรให้มีคุณภาพและเป็นไปตามกรอบมาตรฐานผลลัพธ์การเรียนรู้และมาตรฐานวิชาชีพ |
|  |   | ๑.๑.๒ จำนวนหลักสูตรใหม่เพิ่มขึ้นเพื่อสอดคล้องกับความต้องการของสังคมและประเทศ                                     | ๓        | ๓     | ๓     | ๓     | ๓                                     |   |
|  |   | ๑.๑.๓ จำนวนหลักสูตรที่ผ่านเกณฑ์ตามประกาศคณะกรรมการมาตรฐานการอุดมศึกษา และผ่านเกณฑ์การประเมินประกันคุณภาพการศึกษา | ๖๒       | ๖๒    | ๖๒    | ๖๒    | ๖๒                                    |   |
| ๑.๒ พัฒนาการกระบวนการคัดกรองการรับสมัครนักเรียน  | ๑.๒.๑ จำนวนนักเรียนเรียนดี ความสามารถพิเศษ ความประพฤติดีหรือผู้ด้อยโอกาสทางการศึกษาเข้าศึกษาต่อ                                   | ๑,๐๐๐  | ๑,๐๐๐    | ๑,๐๐๐ | ๑,๐๐๐ | ๑,๐๐๐ | ๑. โครงการประชุมผู้บริหารและครูแนะแนว |   |

| เป้าประสงค์   | กลยุทธ์   | ตัวชี้วัด   | เป้าหมาย |       |       |       |       | โครงการ  |
|---|---|---|----------|-------|-------|-------|-------|--|
|   |   |   | ๒๕๖๖     | ๒๕๖๗  | ๒๕๖๘  | ๒๕๖๙  | ๒๕๗๐  |  |
|   | และนักศึกษาเข้าเรียนต่อ   |   |          |       |       |       |       | ๒. โครงการแนะแนวการศึกษาต่อและเปิดประตูสู่มหาวิทยาลัย  |
|   |   | ๑.๒.๒ จำนวนนักเรียนที่รับเข้าศึกษาต่อ   | ๒,๕๐๐    | ๒,๕๐๐ | ๒,๕๐๐ | ๒,๕๐๐ | ๒,๕๐๐ |  |
|   | ๑.๓ จัดระบบทรัพยากรในการจัดการเรียนการสอนให้มีประสิทธิภาพ   | ร้อยละความพึงพอใจของนักศึกษาในการใช้สื่อ/อุปกรณ์ประกอบการจัดการเรียนการสอน                  | ๔.๕๐     | ๔.๕๐  | ๔.๕๐  | ๔.๕๐  | ๔.๕๐  | ๑. โครงการสำรวจความพึงพอใจของนักศึกษาในการใช้สื่อ/อุปกรณ์ประกอบการจัดการเรียนการสอน<br>๒. โครงการพัฒนาสื่อการเรียนการสอนรายวิชาศึกษาทั่วไป |
| ๒. ประชาชนมีส่วนร่วมในการพัฒนาชุมชนให้มีคุณภาพชีวิตที่ดีขึ้นสู่เป้าหมายการพัฒนาอย่างยั่งยืน | ๒.๑ ผลผลิตและพัฒนาหลักสูตรระยะสั้นหมวดวิชาศึกษาทั่วไปให้มีความทันสมัยในการจัดการเรียนการสอนตรงตามความต้องการของตลาดแรงงานและมีความเหมาะสมกับผู้เรียนทุกช่วงวัยเพื่อพัฒนาคุณภาพชีวิต | จำนวนหลักสูตรระยะสั้นหมวดวิชาศึกษาทั่วไปที่สร้างโอกาสให้ประชาชนทุกช่วงวัยเข้าถึงการเรียนรู้ | ๙        | ๙     | ๙     | ๙     | ๙     | โครงการพัฒนาหลักสูตรระยะสั้นหมวดวิชาศึกษาทั่วไปเพื่อเพิ่มคุณค่าในการการเรียนรู้ ๙ รายวิชา  |

| เป้าประสงค์ | กลยุทธ์                  | ตัวชี้วัด | เป้าหมาย |      |      |      |      | โครงการ |
|-------------|--------------------------|-----------|----------|------|------|------|------|---------|
|             |                          |           | ๒๕๖๖     | ๒๕๖๗ | ๒๕๖๘ | ๒๕๖๙ | ๒๕๗๐ |         |
|             | และเพิ่มโอกาสทางการศึกษา |           |          |      |      |      |      |         |



## สำนักส่งเสริมวิชาการและงานทะเบียน

มหาวิทยาลัยราชภัฏบุรีรัมย์ เลขที่ 439 ถนนจรัส ตำบลในเมือง  
อำเภอเมือง จังหวัดบุรีรัมย์ 31000 โทร. 044611221  
ต่อส่งเสริมฯ 7100 , 7101 , 7104 ต่อทะเบียน 7111 , 7112