



รายงานการประเมินตนเอง
(Self Assessment Report : SAR)
ประจำปีการศึกษา 2564

สำนักส่งเสริมวิชาการและงานทะเบียน
มหาวิทยาลัยราชภัฏบุรีรัมย์

วันที่รายงาน 16 สิงหาคม 2565

คำนำ

การประกันคุณภาพทางการศึกษาคือหัวใจสำคัญของการจัดการศึกษาในทุก
ระดับ เพราะจะทำให้ผู้ปกครอง สถานประกอบการ และประชาชนทั่วไปได้มั่นใจในคุณภาพของ
ผู้สำเร็จการศึกษาจากสถานศึกษา โดยเฉพาะอย่างยิ่งผู้สำเร็จการศึกษาในระดับอุดมศึกษา ที่จะต้อง
เป็นผู้ที่มีคุณภาพสามารถออกไปเป็นกำลังสำคัญในการพัฒนาประเทศได้อย่างมีประสิทธิภาพ
ประกอบกับพระราชบัญญัติการศึกษาแห่งชาติ พ.ศ. 2542 และที่แก้ไขเพิ่มเติม (ฉบับที่ 2) พ.ศ. 2545
มาตรา 4 หมวด 6 มาตรา 47 48 49 50 และ มาตรา 51 กำหนดให้สถานศึกษาทุกแห่งต้องจัดให้มี
ระบบการประกันคุณภาพภายในสถานศึกษา และให้ถือว่าการประกันคุณภาพภายในเป็นส่วนหนึ่ง
ของกระบวนการบริหารการศึกษาที่ต้องดำเนินการอย่างต่อเนื่อง และต้องให้มีการประเมินการ
ประกันคุณภาพในปีละหนึ่งครั้ง รวมทั้งต้องจัดให้มีการประกันคุณภาพภายนอกอย่างน้อยหนึ่งครั้งใน
ทุกห้าปี

สำนักส่งเสริมวิชาการและงานทะเบียน ได้ดำเนินการตามบทบาทภารกิจอย่างต่อเนื่อง
จึงได้จัดทำรายงานการประเมินตนเอง (Self Assessment Report) เพื่อรองรับการประเมินจาก
คณะกรรมการให้เป็นไปตามทบัญญัติทางการศึกษาแห่งชาติ พ.ศ. 2542 และที่แก้ไขเพิ่มเติม (ฉบับ
ที่ 2) พ.ศ. 2545 ซึ่งสำนักส่งเสริมวิชาการและงานทะเบียนหวังเป็นอย่างยิ่งว่าการจัดทำรายงานการ
ประเมินตนเองฉบับนี้จะเป็นเอกสารที่สำคัญในการพัฒนาคุณภาพการบริการวิชาการ และการบริหาร
จัดการสำนักได้เป็นอย่างดียิ่งขึ้นต่อไป

(ผู้ช่วยศาสตราจารย์ ดร.สมศักดิ์ จีวัฒนา)

ผู้อำนวยการสำนักส่งเสริมวิชาการและงานทะเบียน

สารบัญ

	หน้า
คำนำ.....	ก
สารบัญ.....	ข
ส่วนที่ 1	
ส่วนนำ.....	1
ชื่อหน่วยงาน ที่ตั้ง และประวัติความเป็นมาโดยย่อ.....	1
ปรัชญา วิสัยทัศน์ พันธกิจ วัตถุประสงค์และเป้าหมาย.....	1
โครงสร้างองค์กร และโครงสร้างการบริหาร.....	3
รายชื่อผู้บริหาร คณะกรรมการบริหารหน่วยงาน.....	5
จำนวนบุคลากร.....	7
ผลการปรับปรุงตามข้อเสนอแนะของคณะกรรมการประเมินในรอบปี 2563.....	7
ส่วนที่ 2	
รายงานการประเมินตนเอง.....	9
ตัวบ่งชี้ที่ 1.1 การบริหารของสำนัก/สถาบัน เพื่อกำกับติดตามผลลัพธ์ตาม พันธกิจ.....	10
ตัวบ่งชี้ที่ 1.2 ร้อยละความสำเร็จของการดำเนินงานโครงการตาม วัตถุประสงค์ของโครงการ.....	20
ตัวบ่งชี้ที่ 1.3 ระดับความพึงพอใจของผู้รับบริการต่อการให้บริการของ หน่วยงาน.....	24
ตัวบ่งชี้ที่ สสว. 2.1 ระบบการจัดการงานทะเบียน.....	27
ส่วนที่ 3	
สรุปผลการประเมินคุณภาพการศึกษาภายใน.....	30
ผลการประเมินตนเองรายตัวบ่งชี้ตามองค์ประกอบคุณภาพ ระดับหน่วยงาน สนับสนุน.....	30

ส่วนที่ 1

ส่วนนำ

ชื่อหน่วยงาน สถานที่ตั้ง และประวัติความเป็นมา

1. ชื่อหน่วยงาน

สำนักส่งเสริมวิชาการและงานทะเบียน

2. สถานที่ตั้ง

สำนักส่งเสริมวิชาการและงานทะเบียน มหาวิทยาลัยราชภัฏบุรีรัมย์ ตั้งอยู่ที่อาคารอเนก
คุณาคาร (อาคาร 23) ชั้น 2 เลขที่ 439 ถนนจรด ตำบลในเมือง อำเภอเมือง จังหวัดบุรีรัมย์ 31000
โทรศัพท์ : 044-611221 ต่อ 7102, Website : <http://oapr.bru.ac.th/>

3. ประวัติความเป็นมา

สำนักส่งเสริมวิชาการและงานทะเบียน มหาวิทยาลัยราชภัฏบุรีรัมย์ จัดตั้งขึ้นตาม
กฎกระทรวงศึกษาธิการ ส่วนราชการในมหาวิทยาลัยราชภัฏบุรีรัมย์ มีภารกิจในการให้บริการงานทาง
วิชาการ ส่งเสริมและพัฒนามาตรฐานงานวิชาการ ประสานงานและดำเนินงานต่าง ๆ เพื่อมุ่งเน้นการ
ผลิตบัณฑิตที่มีคุณภาพและประสิทธิภาพสามารถตอบสนองต่อความต้องการของท้องถิ่นรวมทั้งการ
ให้บริการความสะดวกในด้านการจัดการเรียนการสอนกับคณาจารย์และนักศึกษา

ในอดีตสำนักส่งเสริมวิชาการและงานทะเบียน เป็นหน่วยงานหนึ่งของงาน “ฝ่าย
วิชาการ” และภายหลังเมื่อพระราชบัญญัติมหาวิทยาลัยราชภัฏ พ.ศ. 2547 ได้มีการปรับปรุง
โครงสร้างการบริหารงานใหม่ โดยเปลี่ยนชื่อจาก “ฝ่ายวิชาการ” เป็น “สำนักส่งเสริมวิชาการและงาน
ทะเบียน” ซึ่งมีหน่วยงานย่อย 3 ฝ่าย ได้แก่

1. ฝ่ายทะเบียนและประมวลผล
2. ฝ่ายหลักสูตรและแผนการเรียน
3. ฝ่ายงานส่งเสริมวิชาการ

ปรัชญา วิสัยทัศน์ พันธกิจ วัตถุประสงค์ และเป้าหมาย

1. ปรัชญา

มุ่งให้บริการที่ดี มีความถูกต้องและประทับใจ ทันสมัยด้วยการใช้เทคโนโลยี

2. วิสัยทัศน์

ส่งเสริมงานวิชาการและงานทะเบียนสู่มาตรฐาน พัฒนาระบบงานโดยใช้เทคโนโลยีที่
เหมาะสมและทันสมัย สร้างการมีส่วนร่วมในการทำงาน เน้นให้บริการที่ดีแก่ผู้รับบริการอย่างมี
ประสิทธิภาพ

3. พันธกิจ

สำนักส่งเสริมวิชาการและงานทะเบียน มีหน้าที่สำคัญในการส่งเสริมสนับสนุนและการให้บริการงานวิชาการด้านต่าง ๆ ของมหาวิทยาลัยตามพันธกิจที่ได้รับมอบหมาย ดังนี้

1. ส่งเสริมงานวิชาการและการผลิตบัณฑิตสู่มาตรฐานให้เป็นที่ยอมรับในทุกกระดับ
2. ส่งเสริมความเป็นเลิศทางด้านวิชาการและวิชาชีพสู่ระดับสากล
3. พัฒนาระบบการบริการทางการศึกษาแก่ผู้รับบริการด้วยเทคโนโลยีที่เหมาะสม

และทันสมัย

4. พัฒนาระบบการรับสมัครนักศึกษาและการประชาสัมพันธ์เชิงรุก
5. พัฒนาการบริหารจัดการที่ดี มีประสิทธิภาพ

4. วัตถุประสงค์และเป้าหมาย

1. มีหลักสูตรตามกรอบมาตรฐานอุดมศึกษา (TQF) และมีคุณภาพ
2. ส่งเสริมสนับสนุนการผลิตบัณฑิตที่มีคุณภาพ มีความรู้คู่คุณธรรม มีความสามารถทาง

วิชาการ

3. ส่งเสริมความเป็นเลิศทางวิชาการ
4. ยกย่องมาตรฐานการเรียนการสอนให้เป็นไปตามมาตรฐานอุดมศึกษา
5. พัฒนาอาจารย์ผู้สอนอย่างต่อเนื่อง
6. มีปัจจัยสนับสนุนที่มีคุณภาพ
7. มีระบบเทคโนโลยีสารสนเทศในการจัดระบบฐานข้อมูลที่มีประสิทธิภาพ
8. นำเทคโนโลยีที่เหมาะสมและทันสมัยมาใช้ในการจัดการระบบงานวิชาการและงาน

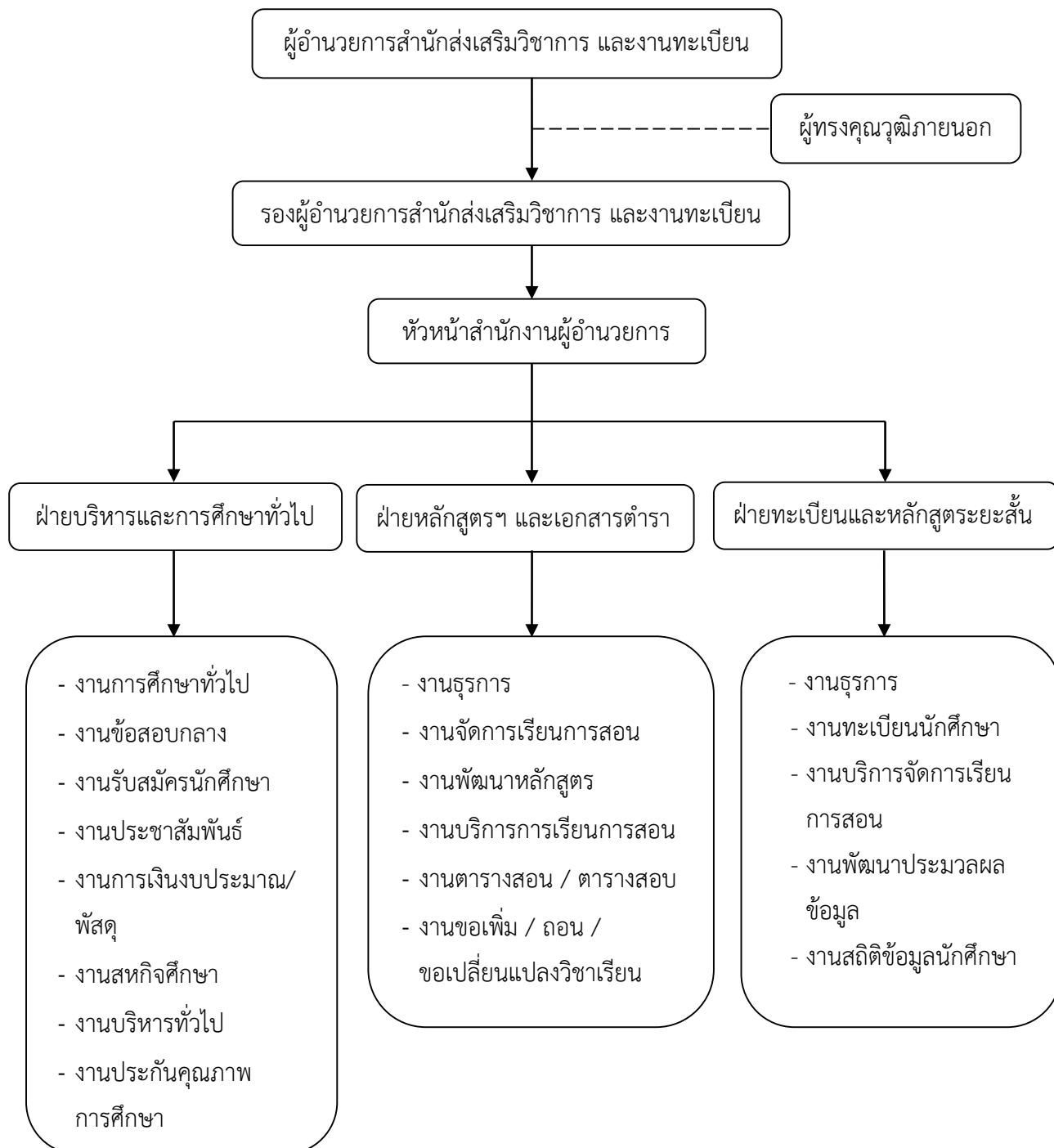
ทะเบียน

9. เปิดโอกาสทางการศึกษาในท้องถิ่นให้ได้รับโอกาสในการพัฒนาการศึกษาอย่างทั่วถึง
10. เพิ่มช่องทางการรับนักศึกษาให้มีรูปแบบที่หลากหลาย
11. หน่วยงานเป็นแหล่งเรียนรู้และที่พึ่งของชุมชน
12. สร้างการมีส่วนร่วมในการทำงาน เพื่อพัฒนาองค์กรให้เป็นองค์กรแห่งการเรียนรู้
13. สร้างค่านิยมและวัฒนธรรมการทำงานและพัฒนาระบบการให้บริการที่มุ่งคุณภาพ
14. มีระบบการบริหารจัดการที่มีประสิทธิภาพและประสิทธิผล โดยใช้หลักธรรมาภิ

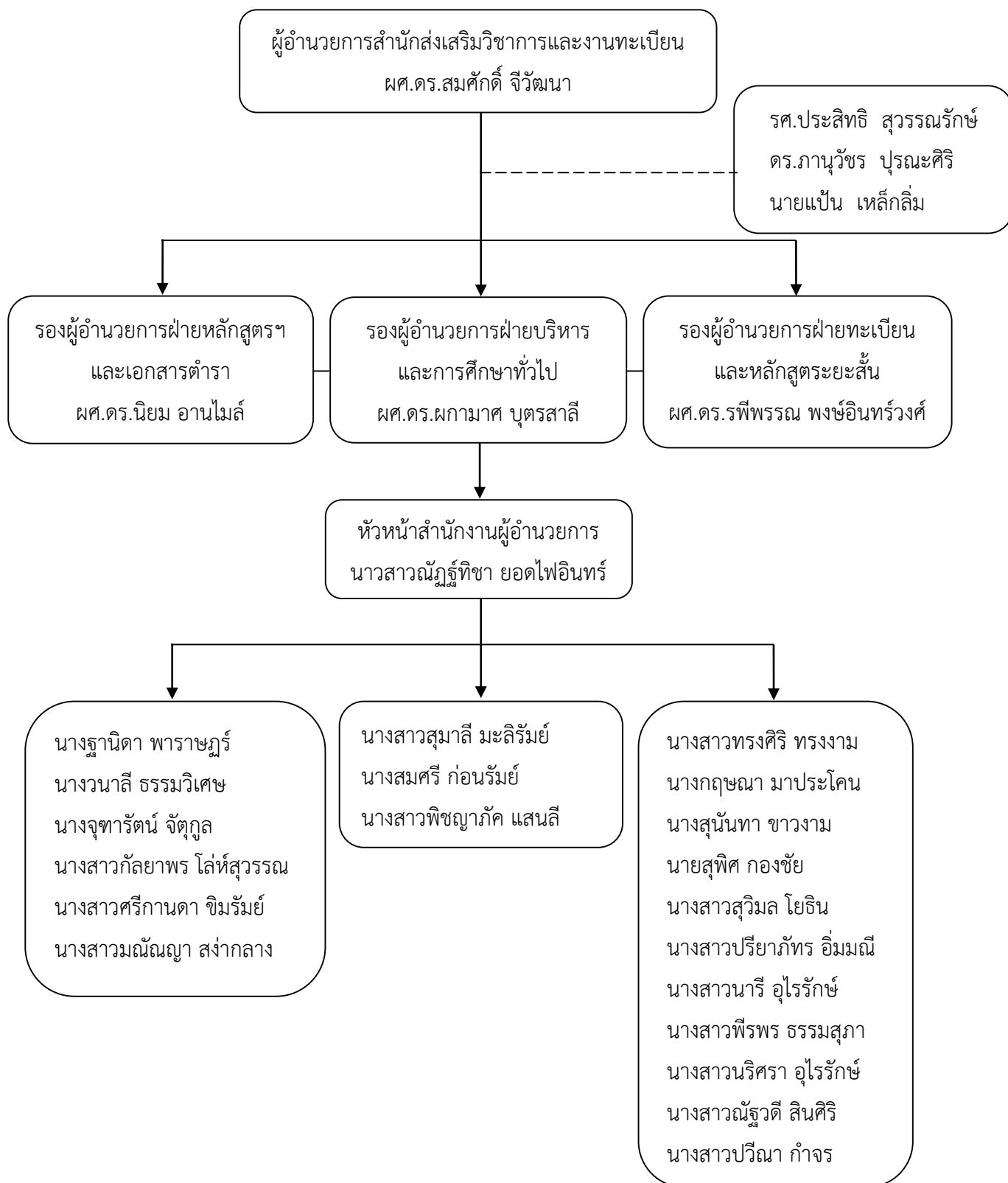
บาล

โครงสร้างองค์กร และโครงสร้างการบริหาร

1. โครงสร้างองค์กร



2. โครงสร้างการบริหารของสำนักส่งเสริมวิชาการและงานทะเบียน



รายชื่อผู้บริหาร คณะกรรมการบริหารหน่วยงาน

การบริหารงานของสำนักส่งเสริมวิชาการและงานทะเบียน อยู่ภายใต้การกำกับดูแลของรองอธิการบดีฝ่ายที่ดูแลงานวิชาการ และคณะกรรมการประจำสำนักส่งเสริมวิชาการและงานทะเบียน ซึ่งประกอบด้วย

ที่	ชื่อ - สกุล	ตำแหน่งบริหาร	ตำแหน่ง
1	ผศ.ดร.สมศักดิ์ จีวิวัฒนา	ผู้อำนวยการ	ประธาน
2	ผศ.ดร.รพีพรรณ พงษ์อินทร์วงศ์	รองผู้อำนวยการ	กรรมการ
3	ผศ.ดร.ผกามาศ บุตรสาลี	รองผู้อำนวยการ	กรรมการ
4	ผศ.ดร.นิยม อานไมล์	รองผู้อำนวยการ	กรรมการ
5	รองศาสตราจารย์ประสิทธิ์ สุวรรณรักษ์	ผู้ทรงคุณวุฒิจากภายนอก	กรรมการ
6	ผู้ช่วยศาสตราจารย์ประคอง กาญจนการุณ	ผู้ทรงคุณวุฒิจากภายนอก	กรรมการ
7	ดร.ชำนาญ บุญวงศ์	ผู้ทรงคุณวุฒิจากภายนอก	กรรมการ
8	นางสาวณัฐฐิษา ยอดไพอินทร์	หัวหน้าสำนักงาน ผู้อำนวยการ	กรรมการและ เลขานุการ

รายชื่อผู้บริหาร และบุคลากร

ที่	ชื่อ - สกุล	ตำแหน่ง	ภาระงาน
1	ผศ.ดร.สมศักดิ์ จีวิวัฒนา	ผู้อำนวยการ	บริหารจัดการสำนักส่งเสริมวิชาการและงานทะเบียน
2	ผศ.ดร.รพีพรรณ พงษ์อินทร์วงศ์	รองผู้อำนวยการ	กำกับดูแลงานด้านทะเบียนและ และหลักสูตรระยะสั้น
3	ผศ.ดร.ผกามาศ บุตรสาลี	รองผู้อำนวยการ	กำกับดูแลงานด้านบริหารและ การศึกษาทั่วไป
4	ผศ.ดร.นิยม อานไมล์	รองผู้อำนวยการ	กำกับดูแลงานด้านหลักสูตรฯ และเอกสารตำรา
5	นางสาวณัฐฐิษา ยอดไพอินทร์	หัวหน้าสำนักงาน	ดูแลกำกับงานสำนักส่งเสริม วิชาการและงานทะเบียน
6	นางสาวพิชญากค์ แสนลี	นักวิชาการศึกษา	ดูแลแผนการเรียนของภาค กศ.บป.

ที่	ชื่อ - สกุล	ตำแหน่ง	ภาระงาน
7	นางฐานิดา พาราษฎร์	นักวิชาการคอมฯ	ดูแลเกี่ยวกับรายวิชาศึกษาทั่วไป งานข้อสอบ
8	นางวนาลี ธรรมวิเศษ	บริหารงานทั่วไป	ดูแลงานธุรการและงานสหกิจ ศึกษา
9	นางสาวสุมาลี มะลิรัมย์	นักวิชาการศึกษา	ดูแลงานมาตรฐานหลักสูตร
10	นางสมศรี ก่อนรัมย์	เจ้าหน้าที่ปฏิบัติงาน บริหาร	ดูแลงานตารางเรียน ตารางสอบ ของภาคปกติ
11	นางจุฑารัตน์ จัตกุล	นักวิชาการศึกษา	ดูแลงานด้านธุรการทั่วไปในสำนัก ส่งเสริมวิชาการ
12	นางสาวกัลยาพร โล่ห์สุวรรณ	บริหารงานทั่วไป	ดูแลงานรับสมัครนักศึกษาและ บริการการศึกษา
13	นางสาวศรีกานดา ชิมรัมย์	บริหารงานทั่วไป	ดูแลงานด้านธุรการทั่วไปในสำนัก ส่งเสริมวิชาการ
14	นางสาวทรงศิริ ทรงงาม	นักวิชาการศึกษา	ดูแลเกี่ยวกับผลการเรียนของ นักศึกษาภาคปกติ
15	นางกฤษณา มาประโคน	นักวิชาการศึกษา	ดูแลเกี่ยวกับผลการเรียนของ นักศึกษาภาคปกติ
16	นางสุนันทา ขาวงาม	นักวิชาการศึกษา	ดูแลเกี่ยวกับผลการเรียนของ นักศึกษาภาค กศ.บป.
17	นายสุพิศ กองชัย	นักวิชาการคอมฯ	ดูแลเกี่ยวกับใบรับรองการศึกษา ต่าง ๆ
18	นางสาวสุวิมล โยธิน	บริหารงานทั่วไป	ดูแลตรวจสอบวุฒิการศึกษาของ นักศึกษา
19	นางสาวปรียาภัทร อิมมณี	บริหารงานทั่วไป	ดูแลตรวจสอบวุฒิการศึกษาของ นักศึกษา
20	นางสาวปวีณา กำจร	บริหารงานทั่วไป	ดูแลตรวจสอบวุฒิการศึกษาของ นักศึกษา
21	นางสาวนารี อุไรรักษ์	บริหารงานทั่วไป	ดูแลฐานข้อมูลของบัณฑิต วิทยาลัย

ที่	ชื่อ - สกุล	ตำแหน่ง	ภาระงาน
22	นางสาวพีรพร ธรรมสุภา	นักวิชาการคอมฯ	ดูแลตรวจสอบวุฒิการศึกษาของนักศึกษา
23	นางสาวนริศรา อุไรรักษ์	นักวิชาการศึกษา	ดูแลงานด้านธุรการทั่วไปในฝ่ายทะเบียนและวัดผล
24	นางสาวณัฐวดี สิ้นศิริ	บริหารงานทั่วไป	ดูแลตรวจสอบวุฒิการศึกษาของนักศึกษา
25	นางสาวมณีนญา สง่ากลาง	บริหารงานทั่วไป	ดูแลงานด้านบริการทั่วไป

จำนวนบุคลากร ตำแหน่งวุฒิการศึกษา และตำแหน่งทางวิชาการ

ประเภทบุคลากร	จำนวน	วุฒิการศึกษา				ตำแหน่งทางวิชาการ			
		ต่ำกว่าป.ตรี	ป.ตรี	ป.โท	ป.เอก	อาจารย์	ผศ.	รศ.	ศ.
ข้าราชการ	3	-	-	1	2	-	2	-	-
พนักงานมหาวิทยาลัย	20	-	11	7	2	-	2	-	-
พนักงานราชการ	2	-	2	-	-	-	-	-	-
รวม	25	-	13	8	4	-	4	-	-

ผลการปรับปรุงตามข้อเสนอแนะของคณะกรรมการประเมิน ในรอบปีที่ผ่านมา

ข้อเสนอแนะ	ผลการดำเนินการ /ผลการปรับปรุงตามข้อเสนอแนะ
1. ควรมีการปรับเกณฑ์ให้มีความท้าทายต่อการทำงาน หรือมีการยกระดับเกณฑ์ให้มีคุณภาพมากขึ้น สร้างความท้าทายในการทำงาน มีการกำหนดเกณฑ์ให้สูงขึ้น	ในปีการศึกษา 2564 มหาวิทยาลัยฯ ยังไม่ได้มีการปรับเกณฑ์การประเมินประกันคุณภาพ แต่มหาวิทยาลัยมีแผนการปรับปรุงเกณฑ์การประเมินประกันคุณภาพภายในระดับสำนักพร้อมกับการประกันคุณภาพการศึกษาภายในระดับหลักสูตรที่จะมาใช้เกณฑ์ AUN-QA ในปีการศึกษา 2566
2. การจัดการความรู้ (KM) ควรอธิบายให้สะท้อนผลการดำเนินงานที่เป็นจริง	ในปีการศึกษา 2564 สำนักส่งเสริมวิชาการฯ ได้มีการจัดทำโครงการการจัดการความรู้ภายใต้โครงการ “สร้างความรู้ความเข้าใจเพื่อเตรียมความพร้อมสู่การประชาสัมพันธ์การศึกษาต่อเชิงรุก ประจำปีการศึกษา

ข้อเสนอแนะ	ผลการดำเนินการ /ผลการปรับปรุงตามข้อเสนอแนะ
	2565” เพื่อสะท้อนการดำเนินงานเกี่ยวกับการรับสมัครนักศึกษาที่มีจำนวนที่ลดลง
3. การวิเคราะห์องค์การควรใช้แนวการวิเคราะห์แบบ SWOC	ในปีการศึกษา 2564 สำนักส่งเสริมวิชาการฯ ยังมีการวิเคราะห์ SWOT มาใช้ในการวิเคราะห์สภาพแวดล้อมทั้งภายในและภายนอกสำนักฯ อยู่
4. การประเมินความพึงพอใจควรกำหนดกลุ่มเป้าหมายที่ใช้บริการให้เหมาะสม	ในปีการศึกษา 2564 สำนักส่งเสริมวิชาการฯ ได้มีการสำรวจข้อมูลความพึงพอใจของผู้รับบริการสำนักส่งเสริมวิชาการและงานทะเบียนผ่านเว็บไซต์และผ่านระบบ QR Code โดยสำรวจข้อมูลจากผู้เข้ามาใช้บริการทุกประเภทจำนวน 2,740 คน แยกเป็น นักศึกษาปัจจุบัน จำนวน 2,301 คน ศิษย์เก่า จำนวน 345 คน อาจารย์ จำนวน 65 คน และเจ้าหน้าที่ จำนวน 29 คน

ส่วนที่ 2

รายงานการประเมินตนเอง

สำนักส่งเสริมวิชาการและงานทะเบียน ได้ดำเนินการประกันคุณภาพการศึกษาภายในปีการศึกษา 2564 จำนวน 4 ตัวบ่งชี้ ดังต่อไปนี้

องค์ประกอบ/ชื่อตัวบ่งชี้	หมายเหตุ
องค์ประกอบที่ 1 การบริหารและการจัดการ ตัวบ่งชี้ที่ 1.1 การบริหารของสำนัก/สถาบัน เพื่อกำกับติดตามผลลัพธ์ตามพันธกิจ ตัวบ่งชี้ที่ 1.2 ร้อยละความสำเร็จของการดำเนินงานโครงการตามวัตถุประสงค์ของโครงการ ตัวบ่งชี้ที่ 1.3 ระดับความพึงพอใจของผู้รับบริการต่อการให้บริการของหน่วยงาน	
องค์ประกอบที่ 2 การดำเนินงานตามภารกิจของหน่วยงานสนับสนุน ตัวบ่งชี้ที่ สสว. 2.1 ระบบการจัดการงานทะเบียน	

องค์ประกอบที่ 1 การบริหารและการจัดการ

ตัวบ่งชี้ที่ 1.1 การบริหารของสำนัก/สถาบัน เพื่อการกำกับติดตามผลลัพธ์ตามพันธกิจ

ผู้กำกับดูแลตัวบ่งชี้ : 1. ผู้ช่วยศาสตราจารย์ ดร.สมศักดิ์ จีวัฒนา 2. ผู้ช่วยศาสตราจารย์ ดร.พกามาศ บุตรสาลี	ผู้จัดเก็บรวบรวมข้อมูล/รายงานผลการดำเนินงาน 1. นางสาวณัฐธิชา ยอดไพอินทร์ 2. นางสาวดวงตา แสนสี 3. นางสาวศรীগานดา ชิมรัมย์ 4. นายสุพิศ กองชัย
หน่วยงานรับผิดชอบหลัก : งานประกันคุณภาพ สำนักส่งเสริมวิชาการฯ	หน่วยงานรับผิดชอบร่วม : (ถ้ามี)
โทรศัพท์ : 044-611221 ต่อ 7100-4	โทรศัพท์ : 044-611221 ต่อ 7100-4
E-mail : pakamat.bs@bru.ac.th	E-mail : pakamat.bs@bru.ac.th

ผลการดำเนินงาน

ข้อ	เกณฑ์	ผลดำเนินงาน
1	พัฒนาแผนกลยุทธ์จากผลการวิเคราะห์ SWOT โดยเชื่อมโยงกับวิสัยทัศน์ของหน่วยงาน และพัฒนาไปสู่แผนปฏิบัติการประจำปีตามกรอบเวลาเพื่อให้บรรลุผลตามตัวบ่งชี้และเป้าหมายของแผนกลยุทธ์ และเสนอต่อคณะกรรมการบริหารประจำสำนัก/สถาบันหรือคณะกรรมการบริหาร	<p>1. สำนักส่งเสริมวิชาการฯ มีคณะกรรมการจัดทำแผนยุทธศาสตร์ แผนปฏิบัติราชการ รวมทั้งแผนกลยุทธ์ต่าง ๆ ที่เกี่ยวข้องกับการบริหารงานของสำนัก</p> <p>2. มีการประชุมคณะกรรมการจัดทำยุทธศาสตร์ ร่วมกับบุคลากรภายในหน่วยงาน เพื่อรวบรวมข้อมูลพื้นฐานในการจัดทำแผนยุทธศาสตร์ และแผนปฏิบัติการต่าง ๆ ที่เกี่ยวข้องที่ได้จากการมีส่วนร่วมของบุคลากรในการทบทวนนโยบาย แนวทางในการดำเนินงาน (ปรัชญา วิสัยทัศน์ พันธกิจ ประเด็นยุทธศาสตร์การดำเนินงาน รวมทั้งผลการดำเนินงานในรอบปีงบประมาณที่ผ่านมา)</p> <p>3. นำข้อมูลที่ได้จากการทบทวนการดำเนินงานมาประกอบการวิเคราะห์สภาพแวดล้อม (SWOT) ในการดำเนินงานมากำหนดแนวทางการดำเนินงาน กำหนดกลยุทธ์ มาตรการ และตัวชี้วัดความสำเร็จในการดำเนินงาน เพื่อจัดทำแผนยุทธศาสตร์ 5 ปี แผนปฏิบัติราชการประจำปีงบประมาณ พ.ศ. 2565 โดยมีการกำหนดผู้รับผิดชอบ</p>

ชื่อ	เกณฑ์	ผลดำเนินงาน
		<p>กำหนดตัวบ่งชี้ ค่าเป้าหมายเพื่อวัดความสำเร็จ ตามแผน และมีการจัดสรรงบประมาณตามกิจกรรม/โครงการที่ตั้งไว้</p> <p>4. เสนอแผนยุทธศาสตร์ 5 ปี พ.ศ. 2561 - 2565 และแผนกลยุทธ์ทางการเงินประจำปีงบประมาณ 2565 แผนปฏิบัติราชการประจำปี 2564 แก่คณะกรรมการบริหารสำนักฯ เพื่อพิจารณาให้ความเห็นในคราวประชุม ครั้งที่ 1/2564 ลงวันที่ 23 กรกฎาคม 2564 และนำเสนอต่ออธิการบดีเพื่อพิจารณาอนุมัติ</p> <p>5. ผู้บริหารสำนักส่งเสริมวิชาการฯ กำกับดูแลให้มีการดำเนินงานตามแผนและติดตามผลการดำเนินงานอย่างต่อเนื่อง เช่น ติดตามการดำเนินกิจกรรม/โครงการตามแผน การเบิกจ่ายงบประมาณทุก 1 เดือน และให้รายงานงบประมาณทุกไตรมาสที่ 1 ไตรมาสที่ 2 และไตรมาสที่ 3 และจัดทำรายงานผลการดำเนินงานตามแผนปฏิบัติราชการประจำปี เสนอที่ประชุมคณะกรรมการประจำสำนักพิจารณาให้ข้อเสนอแนะในการดำเนินงานและนำข้อเสนอแนะที่ได้จากการประชุมมาใช้ในการปรับปรุงแผนกลยุทธ์ และแผนปฏิบัติราชการประจำปีให้มีความเหมาะสมมากยิ่งขึ้น</p>
2	<p>ดำเนินงานตามแผนบริหารความเสี่ยง ที่เป็นผลจากการวิเคราะห์และระบุปัจจัยเสี่ยงที่เกิดจากปัจจัยภายนอก หรือปัจจัยที่ไม่สามารถควบคุมได้ที่ส่งผลกระทบต่อการทำงานตามพันธกิจของหน่วยงาน</p>	<p>สำนักส่งเสริมวิชาการฯ ได้ดำเนินการจัดการความเสี่ยงภายในหน่วยงาน ดังนี้</p> <ol style="list-style-type: none"> 1. มีคณะทำงานโดยได้แต่งตั้งคณะกรรมการจัดการความเสี่ยงและควบคุมภายในระดับสำนัก 2. คณะกรรมการจัดการความเสี่ยงดำเนินการจัดทำแบบฟอร์มสำรวจปัจจัยที่ก่อให้เกิดผลกระทบต่อการทำงาน แจกให้แก่บุคลากรกลุ่มงานต่าง ๆ เพื่อทำการวิเคราะห์ปัจจัยที่ส่งผลกระทบต่อการทำงานที่รับผิดชอบ ทั้งปัจจัยภายในและภายนอก 3. คณะกรรมการจัดการความเสี่ยงรวบรวมข้อมูลปัจจัยเสี่ยงต่าง ๆ ที่ได้จากบุคลากรในหน่วยงาน

ชื่อ	เกณฑ์	ผลดำเนินงาน
		<p>มาทำการจัดลำดับและกำหนดแนวทางป้องกันเบื้องต้นในแต่ละประเด็น</p> <p>4. พิจารณาปัจจัยเสี่ยงที่อยู่ในระดับสูงและปัจจัยที่มีความจำเป็นเร่งด่วนมาจัดทำแผนจัดการความเสี่ยง โดยในปีงบประมาณ 2565 คณะกรรมการบริหารสำนักส่งเสริมวิชาการฯ ได้วิเคราะห์ปัจจัยเสี่ยงที่อยู่ในระดับสูง ดังนี้</p> <p>4.1 จำนวนนักศึกษาลดลง ส่งผลกระทบต่องบประมาณรายได้ของมหาวิทยาลัยที่ลดลงไปด้วย</p> <p>4.2 การสมัครเรียนไม่อิงกับระบบ T-CAS อาจส่งผลกระทบต่อจำนวนการรายงานตัวเข้าศึกษาต่อของนักศึกษาส่งผลทำให้จำนวนนักศึกษาลดลง</p> <p>4.3 การรับสมัครเข้าศึกษาต่อของมหาวิทยาลัยมีการเปิดรับสมัครก่อนมหาวิทยาลัยอื่น ส่งผลให้นักศึกษามีโอกาสไปสมัครเรียนที่อื่นส่งผลกระทบต่ออัตราการคงอยู่ของนักศึกษา</p> <p>5. นำเสนอแผนเพื่อขออนุมัติและข้อเสนอแนะจากคณะกรรมการประจำสำนักฯ ในการประชุมครั้งที่ 2/2564 ในวันที่ 8 กันยายน 2564 คณะกรรมการพิจารณาเห็นชอบแผนฯ โดยแก้ไขตามข้อเสนอแนะ</p> <p>6. คณะกรรมการบริหารสำนักฯ ได้ทำการทบทวนแผนการจัดการความเสี่ยงโดยเพิ่มเติมประเด็นความเสี่ยงที่เกิดจากปัจจัยภายนอก ได้แก่</p> <p>ประเด็นความเสี่ยงเรื่องการสมัครเรียนไม่อิงกับระบบ T-CAS อาจมีผลกระทบต่อจำนวนการรายงานตัวเข้าศึกษาต่อของนักศึกษา เนื่องจาก มหาวิทยาลัยไม่สามารถรู้จำนวนนักศึกษาที่รายงานตัวแล้ว และมีความต้องการศึกษาในมหาวิทยาลัยจริงว่ามีจำนวนเท่าไร โดยได้นำเสนอให้บุคลากรภายในหน่วยงานพิจารณาให้ข้อคิดเห็นและข้อเสนอแนะเพื่อนำไปปฏิบัติต่อไป</p>

ชื่อ	เกณฑ์	ผลดำเนินงาน
		<p>7. สำนักส่งเสริมวิชาการฯ จัดทำบันทึกข้อความเรื่องเพิ่มเติมปัจจัยเสี่ยงในแผนการจัดการความเสี่ยงระดับสำนัก ประจำปีงบประมาณ 2565 รายงานต่อคณะกรรมการบริหารมหาวิทยาลัยเพื่อทราบ</p> <p>8. ดำเนินการกิจกรรม/โครงการตามแผนการจัดการความเสี่ยงของสำนักฯและรายงานความก้าวหน้าให้ผู้บริหาร และคณะกรรมการบริหารความเสี่ยงระดับมหาวิทยาลัยทราบผลการดำเนินงานอย่างต่อเนื่อง</p>
3	บริหารงานด้วยหลักบริหารงานด้วยหลักธรรมาภิบาลอย่างครบถ้วนทั้ง 10 ประการ	<p>จากพระราชกฤษฎีกาว่าด้วยหลักเกณฑ์และวิธีการบริหารกิจการบ้านเมืองที่ดี และสังคมที่ดี พ.ศ. 2546 คณะผู้บริหารสำนักส่งเสริมวิชาการและงานทะเบียนได้นำมาเป็นแนวทางในการบริหารงาน ดังนี้</p> <ol style="list-style-type: none"> 1. หลักประสิทธิผล มีการจัดทำแผนกลยุทธ์ แผนปฏิบัติการประจำปี มีการกำหนดยุทธศาสตร์และเป้าประสงค์ที่ชัดเจนส่งผลให้การปฏิบัติงานของหน่วยงานบรรลุผลสำเร็จตามแผน และจัดทำรายงานผลการดำเนินงานตามแผนโดยแจ้งผลการดำเนินงานให้บุคลากรภายในหน่วยงานได้รับทราบ และเสนอต่อคณะกรรมการบริหารสำนักและมีการพัฒนาปรับปรุงอย่างต่อเนื่องและเป็นระบบ 2. หลักประสิทธิภาพ ผู้บริหารกำกับติดตามดูแลการใช้ทรัพยากรในแต่ละด้านให้เกิดประโยชน์สูงสุด เช่น การใช้ทรัพยากรที่มีอยู่ให้เกิดประโยชน์ ลดขั้นตอนในการให้บริการโดยใช้เครื่องกวดบัตรคิว 3. หลักการตอบสนอง มีกระบวนการปฏิบัติงานและขั้นตอนการทำงาน โดยปรับลดระยะเวลาในการให้บริการเพื่อความสะดวกและคล่องตัวของผู้ใช้บริการ เพื่อให้เกิดความพึงพอใจสูงสุด พัฒนาระบบสนับสนุนการดำเนินงานต่าง ๆ เพื่ออำนวยความสะดวกให้แก่ผู้รับบริการ

ชื่อ	เกณฑ์	ผลดำเนินงาน
		<p>4. หลักภาระงานที่รับผิดชอบ ภารกิจหลักของหน่วยงานเป็นการดำเนินงานที่เกี่ยวข้องกับผู้รับบริการ หลากหลายกลุ่ม การปฏิบัติงานหรือกิจกรรมที่เกี่ยวข้องกับบุคคลกลุ่มดังกล่าวจึงจำเป็นต้องปฏิบัติด้วยความระมัดระวัง มีความถูกต้อง เชื่อถือได้ และเป็นไปตามระเบียบ ข้อบังคับต่าง ๆ ของมหาวิทยาลัย</p> <p>5. หลักความโปร่งใส มีการนำเสนอการดำเนินงานของสำนักส่งเสริมวิชาการฯ ให้หน่วยงานภายนอกทราบทุกขั้นตอน และสามารถตรวจสอบได้</p> <p>6. หลักการมีส่วนร่วม มีการส่งเสริมให้นักศึกษาคณาจารย์ บุคลากร และผู้มีส่วนได้ส่วนเสียเข้ามามีส่วนร่วมในการให้ข้อเสนอแนะเพื่อช่วยขับเคลื่อนการดำเนินงานของสำนักฯ ดังนี้</p> <p>6.1 มีคณะกรรมการประสานงานที่มาจากบุคคลภายนอก</p> <p>6.2 ผู้ใช้บริการ ผู้มีส่วนได้ส่วนเสียร่วมแสดงความคิดเห็น ร่วมเสนอปัญหาในการดำเนินงานของสำนักฯ</p> <p>6.3 นอกจากนี้ยังเปิดโอกาสให้ผู้มีส่วนได้ส่วนเสียที่ได้เข้าร่วมกิจกรรมโครงการต่าง ๆ ที่หน่วยงานจัดขึ้น ได้ร่วมให้ข้อเสนอแนะในการปรับปรุงการดำเนินโครงการ/กิจกรรมในคราวต่อไป</p> <p>7. หลักการกระจายอำนาจ มีการบริหารงานตามกฎหมายกระทรวงว่าด้วยการแบ่งส่วนราชการในมหาวิทยาลัย มีการแต่งตั้งหัวหน้ากลุ่มงานเพื่อดูแลรับผิดชอบภารกิจของกลุ่มงานสำนัก โดยมีการมอบอำนาจหน้าที่ให้รองผู้อำนวยการฯ กำกับดูแลแต่ละกลุ่มงานมีการแต่งตั้งผู้ดำรงตำแหน่งต่าง ๆ เพื่อปฏิบัติหน้าที่ตามภารกิจของสำนัก</p> <p>8. หลักนิติธรรมผู้บริหารปฏิบัติหน้าที่ และขับเคลื่อนงานของหน่วยงานตามกรอบของกฎหมายระเบียบข้อบังคับที่เกี่ยวข้องอย่างเคร่งครัด และผู้บริหาร</p>

ข้อ	เกณฑ์	ผลดำเนินงาน
		<p>บุคลากรปฏิบัติตามจรรยาบรรณวิชาชีพ ซึ่งสำนักส่งเสริมวิชาการฯ ได้ดำเนินการตามกฎระเบียบ ไม่มีการร้องเรียน</p> <p>9. หลักความเสมอภาค มีการให้บริการแก่นักศึกษา คณาจารย์ และผู้มีส่วนได้ส่วนเสียอย่างเท่าเทียมกัน มีระบบให้บริการทั้งในส่วนของนักศึกษาและคณาจารย์</p> <p>10. หลักฉันทามติ ในการประชุมสำนักส่งเสริมวิชาการฯ ผู้บริหารยึดหลักเคารพมติและความคิดเห็นที่แตกต่าง เพื่อให้เกิดฉันทามติและการดำเนินงานเป็นไปในทางที่เหมาะสม เช่น ในสิ่งที่ไม่มีการเปรียบเทียบ แนวทางปฏิบัติให้หาข้อสรุปร่วมกัน เพื่อให้สามารถดำเนินการในเรื่องที่ไม่มีระเบียบ กฎหมายรับรอง</p>
4	<p>การดำเนินงานด้านการประกันคุณภาพภายในตามระบบและกลไกที่เหมาะสมและสอดคล้องกับพันธกิจและพัฒนาการของหน่วยงานที่ได้ปรับให้มีการดำเนินงานด้านประกันคุณภาพเป็นส่วนหนึ่งของการบริหารหน่วยงานตามปกติที่ประกอบด้วย การควบคุมคุณภาพ การตรวจสอบคุณภาพ และการประเมินคุณภาพ</p>	<p>สำนักส่งเสริมวิชาการฯ มีระบบและกลไกการประกันคุณภาพการศึกษาภายในที่สอดคล้องกับพันธกิจของสำนักและสอดคล้องกับการควบคุมคุณภาพ การตรวจสอบคุณภาพ และการประเมินคุณภาพ</p> <p>1. ระบบการควบคุมคุณภาพ มีการนำประกาศนโยบายการประกันคุณภาพการศึกษาภายใน มาทบทวนและปรับให้สอดคล้องกับการดำเนินงานระดับสำนัก มีการจัดทำคู่มือการประกันคุณภาพการศึกษาของสำนัก ในปีการศึกษา 2564 มีคณะกรรมการดำเนินงานด้านการประกันคุณภาพการศึกษาของสำนักส่งเสริมวิชาการฯ รับผิดชอบการดำเนินงานตามตัวชี้วัดต่าง ๆ รวมทั้งสนับสนุนให้บุคลากรทุกฝ่ายมีส่วนร่วม มีความรู้ และทำความเข้าใจในงานประกันคุณภาพโดยนำข้อมูลเข้าที่ประชุมผู้บริหาร และส่งบุคลากรเข้าร่วมประชุม/อบรมกับมหาวิทยาลัย</p> <p>2. ระบบการติดตามตรวจสอบคุณภาพ สำนักส่งเสริมวิชาการฯ จัดทำโครงการ “เตรียมความพร้อมด้านการประกันคุณภาพการศึกษาสำนักส่งเสริมวิชาการและงานทะเบียน ประจำปีการศึกษา 2564” ในวันที่ 25</p>

ชื่อ	เกณฑ์	ผลดำเนินงาน
		<p>พฤษภาคม 2565 เพื่อเป็นการการติดตามการประกันคุณภาพของสำนักฯ ในแต่ละตัวชี้วัด รวมถึงตรวจสอบความพร้อมของการประกันคุณภาพการศึกษาภายใน โดยให้ผู้รับผิดชอบแต่ละตัวบ่งชี้ได้รายงานผลการประเมินตนเองประจำปีการศึกษา 2564 และมีการสรุปผลเสนอต่อคณะกรรมการติดตาม ตรวจสอบ การประกันคุณภาพการศึกษาของมหาวิทยาลัย</p> <p>3. ระบบการประเมินคุณภาพ มีคณะกรรมการประเมินคุณภาพการศึกษาภายในระดับสถาบัน ประจำปีการศึกษา 2564 เพื่อสรุปผลการดำเนินงานด้านการประกันคุณภาพการศึกษาของสำนัก และเตรียมความพร้อมในการรับการประเมินจากหน่วยงานภายนอกและมีการนำผลการประกันคุณภาพการศึกษามาจัดทำแผนพัฒนาคุณภาพของสำนัก เพื่อปรับปรุงการทำงานและพัฒนาผลการดำเนินงานของสำนัก</p>
5	การกำกับติดตามผลการดำเนินงานตามแผนการบริหาร และ แผนพัฒนาบุคลากรของหน่วยงาน	<p>ผู้บริหารสำนักส่งเสริมวิชาการฯ ได้เล็งเห็นถึงความสำคัญของการบริหาร และพัฒนาคนควบคู่ไปกับการพัฒนางาน โดยมีการกำกับติดตามการดำเนินงานด้านบุคลากร ดังนี้</p> <p>1. กำหนดแนวทางในการบริหารทรัพยากรบุคคล โดยเริ่มจากการกำหนดกรอบอัตรากำลังระยะยาว 5 ปี การกำหนดคุณสมบัติตามมาตรฐานกำหนดตำแหน่งงานภาระงาน และขั้นตอนการปฏิบัติงานในตำแหน่งต่าง ๆ รวมถึงการพัฒนาและสร้างขวัญกำลังใจ และส่งเสริมความก้าวหน้าในสายงาน</p> <p>2. คณะกรรมการบริหารสำนัก นำแนวทางการบริหารงานบุคคลมาจัดทำเป็นแผนพัฒนาบุคลากรประจำปีงบประมาณ 2565 ซึ่งมีนโยบายส่งเสริมและพัฒนาทักษะที่จำเป็นต่อการปฏิบัติงาน รวมถึงทักษะชีวิตอื่น ๆ ที่บุคลากรสนใจ โดยจัดกิจกรรม/โครงการพัฒนาศักยภาพบุคลากรทั้งภายในและภายนอกหน่วยงาน</p>

ชื่อ	เกณฑ์	ผลดำเนินงาน
		<p>3. นำเสนอแผนพัฒนาบุคลากรประจำปีงบประมาณ 2565 แก่คณะกรรมการประจำสำนักส่งเสริมวิชาการฯ พิจารณาให้ความเห็นชอบในคราวประชุม ครั้งที่ 2/2564 วันที่ 8 กันยายน 2564</p> <p>4. ผู้รับผิดชอบโครงการตามแผนพัฒนาบุคลากร ดำเนินกิจกรรม/โครงการพัฒนาบุคลากร ภายใต้การกำกับดูแลของคณะกรรมการบริหารสำนักส่งเสริมวิชาการฯ</p> <p>5. คณะผู้บริหารส่งเสริมให้บุคลากรเข้ารับการพัฒนาศักยภาพทั้งภายในและภายนอกหน่วยงาน และมีการประชุมติดตามผลการเข้าร่วมกิจกรรมโครงการต่าง ๆ เป็นไตรมาส พร้อมทั้งกำหนดให้ผู้เข้าร่วมโครงการพัฒนาบุคลากรจัดทำรายงานผลการเข้าร่วมอบรมหรือกิจกรรม/โครงการทั้งในรูปแบบรายงานผล และรูปเล่มรายงาน</p> <p>6. ผู้บริหารสนับสนุนให้นำความรู้ที่ได้มาทำการแลกเปลี่ยนเรียนรู้ระหว่างบุคลากรภายในหน่วยงาน เพื่อนำแนวปฏิบัติที่ดีมาปรับใช้ในการปฏิบัติงานต่อไป</p>
6	<p>ค้นหาแนวทางปฏิบัติที่ดีจากความรู้ ทั้งที่มีอยู่ในตัวบุคคล ทักษะของผู้มีประสบการณ์ตรง และแหล่งเรียนรู้อื่น ๆ ตามประเด็นความรู้ อย่างน้อย 1 ด้าน</p>	<p>สำนักส่งเสริมวิชาการฯ มีการดำเนินการและบริหารจัดการความรู้ภายในหน่วยงานตามนโยบายการจัดการความรู้ของมหาวิทยาลัย และสนับสนุนการปฏิบัติงานตามภารกิจของสำนักฯ ดังนี้</p> <p>1. มีการประชุมบุคลากรสำนักส่งเสริมวิชาการและงานทะเบียน เพื่อสำรวจประเด็นการจัดการความรู้ที่บุคลากรต้องการ ซึ่งประเด็นความรู้ที่บุคลากรให้ความสนใจคือ กระบวนการรับสมัครนักศึกษาเพื่อเข้าศึกษาต่อเนื่องจากในหลาย ๆ มหาวิทยาลัยมีผลกระทบจากจำนวนนักศึกษาที่ลดลง</p> <p>2. มีคณะกรรมการจัดการความรู้ (KM) เพื่อพัฒนากระบวนการรับนักศึกษา ประจำปีการศึกษา 2564 ให้มีประสิทธิภาพยิ่งขึ้น</p>

ชื่อ	เกณฑ์	ผลดำเนินงาน
		<p>3. หลังจากนั้นสำนักส่งเสริมวิชาการฯ ได้จัดประชุมผู้บริหารและหัวหน้ากลุ่มงานเพื่อทำแผนการจัดการความรู้ กำหนดเป้าหมายการจัดการความรู้ โดยจัดกิจกรรม/โครงการเพื่อพัฒนาความรู้ให้แก่กลุ่มเป้าหมายในประเด็นที่ต้องการ รวมทั้งกิจกรรมแลกเปลี่ยนเรียนรู้ระหว่างหน่วยงาน</p> <p>4. สำนักส่งเสริมวิชาการฯ มีการแสวงหาความรู้ โดยการจัดกิจกรรมการประชุมแลกเปลี่ยนประเด็นปัญหา การดำเนินงานรอบที่ผ่านมานำแนวปฏิบัติที่ได้จากบุคลากรที่ความสำเร็จในการดำเนินงานและเป็นต้นแบบของการทำงานมาปรับใช้กับการดำเนินงานของบุคลากรภายในสำนักส่งเสริมวิชาการฯ</p> <p>5. หน่วยงานได้นำความรู้ที่ได้จากการแลกเปลี่ยนเรียนรู้มาปรับปรุงขั้นตอนการปฏิบัติงานที่เกี่ยวข้องกับกระบวนการรับสมัครนักศึกษาให้มีขั้นตอนลดลง และพัฒนาโปรแกรมสนับสนุนการรับสมัคร ให้มีความทันสมัยมีขั้นตอนที่รวดเร็ว ซึ่งเริ่มดำเนินการในการรับสมัครนักศึกษาใหม่ปีการศึกษา 2565 ส่งผลให้จำนวนนักศึกษาลดลงจากปีการศึกษา 2564 ซึ่งมีจำนวน 3,089 คน เป็น 2,685 คน ในปีการศึกษา 2565 ซึ่งจำนวนที่ลดลง 404 คน สาเหตุมาจากมหาวิทยาลัยต่าง ๆ มีการเปิดรับสมัครนักศึกษาอย่างอิสระ</p> <p>6. นำความรู้และแนวปฏิบัติที่เกิดจากการแลกเปลี่ยนเรียนรู้ร่วมกัน มาเผยแพร่และประชาสัมพันธ์ผ่านทางเว็บไซต์ และ Facebook</p>

เอกสารหลักฐาน	
หมายเลขเอกสาร	รายละเอียด
สสว.1.1-1-1	คำสั่งแต่งตั้งคณะกรรมการจัดทำแผนยุทธศาสตร์ ประจำปีงบประมาณ 2565 ของสำนักส่งเสริมวิชาการและงานทะเบียน
สสว.1.1-1-2	รายงานการประชุมบุคลากร ครั้งที่ 1/2564 วันที่ 23 กรกฎาคม 2564

เอกสารหลักฐาน	
หมายเลขเอกสาร	รายละเอียด
สสว.1.1-1-3	แผนยุทธศาสตร์ 5 ปี พ.ศ.2561 - 2565
สสว.1.1-1-4	แผนปฏิบัติราชการประจำปี งบประมาณ พ.ศ. 2565
สสว.1.1-1-5	รายงานการประชุมคณะกรรมการประจำสำนักส่งเสริมวิชาการ ครั้งที่ 2/2564 วันที่ 8 กันยายน 2564
สสว.1.1-2-1	คำสั่งแต่งตั้งคณะกรรมการจัดการความเสี่ยงและควบคุมภายในของสำนักส่งเสริมวิชาการและงานทะเบียน
สสว.1.1-2-2	แบบวิเคราะห์ความเสี่ยงสำนักส่งเสริมวิชาการและงานทะเบียน
สสว.1.1-2-3	ข้อมูลปัจจัยเสี่ยงตามที่ได้จากการสำรวจ
สสว.1.1-2-4	แผนบริหารความเสี่ยง ปีงบประมาณ 2565
สสว.1.1-2-5	รายงานการประชุมคณะกรรมการประจำสำนักงาน ครั้งที่ 2/2564 วันที่ 8 กันยายน 2564
สสว.1.1-2-6	ข้อมูลวิเคราะห์ความเสี่ยง
สสว.1.1-3-1	รายงานผลการดำเนินงานตามแผนปฏิบัติราชการประจำปีงบประมาณ 2565
สสว.1.1-3-2	รายงานการประชุมบุคลากรสำนักส่งเสริมวิชาการครั้งที่ 2/2564 วันที่ 8 กันยายน 2564
สสว.1.1-3-3	แผนผังขั้นตอนการให้บริการ
สสว.1.1-3-4	คำสั่งแต่งตั้งคณะกรรมการประจำสำนักส่งเสริมวิชาการฯ
สสว.1.1-4-1	นโยบายการประกันคุณภาพสำนักส่งเสริมวิชาการและงานทะเบียน
สสว.1.1-4-2	คู่มือการประกันคุณภาพการศึกษา สำนักส่งเสริมวิชาการและงานทะเบียน ปีการศึกษา 2564
สสว.1.1-4-3	คำสั่งแต่งตั้งผู้รับผิดชอบการประกันคุณภาพสำนักฯ ตามตัวบ่งชี้
สสว.1.1-4-4	คำสั่งแต่งตั้งคณะกรรมการเตรียมรับการประเมินคุณภาพ
สสว.1.1-5-1	แผนพัฒนาบุคลากรปีงบประมาณ 2565
สสว.1.1-5-2	รายงานการประชุมคณะกรรมการประจำสำนัก ครั้งที่ 2/2564 วันที่ 8 กันยายน 2564
สสว.1.1-6-1	โครงการ “สร้างความรู้ความเข้าใจเพื่อเตรียมความพร้อมสู่การประชาสัมพันธ์การศึกษาต่อเชิงรุก ประจำปีการศึกษา 2565”

การประเมินตนเองจากผลการดำเนินงาน

เป้าหมาย 2564	ผลการดำเนินงาน	คะแนนที่ได้	การบรรลุเป้าหมาย
5 ข้อ	6 ข้อ	5 คะแนน	✓

ตัวบ่งชี้ที่ 1.2 ร้อยละความสำเร็จของการดำเนินงานโครงการตามวัตถุประสงค์ของโครงการ

ผู้กำกับดูแลตัวบ่งชี้ : 1. ผู้ช่วยศาสตราจารย์ ดร.สมศักดิ์ จีวัฒนา 2. ผู้ช่วยศาสตราจารย์ ดร.พกามาศ บุตรสาลี	ผู้จัดเก็บรวบรวมข้อมูล/รายงานผลการดำเนินงาน 1. นางสาวณัฐธิชา ยอดไพอินทร์ 2. นางสาวดวงตา แสนลี 3. นางสาวศรীগานดา ชิมรัมย์
หน่วยงานรับผิดชอบหลัก : งานประกันคุณภาพ สำนักส่งเสริมวิชาการฯ	หน่วยงานรับผิดชอบร่วม : (ถ้ามี)
โทรศัพท์ : 044-611221 ต่อ 7100-4	โทรศัพท์ : 044-611221 ต่อ 7100-4
E-mail : pakamat.bs@bru.ac.th	E-mail : pakamat.bs@bru.ac.th

ผลการดำเนินงาน

ปีการศึกษา 2564 สำนักส่งเสริมวิชาการและงานทะเบียน มีการดำเนินงานตามแผนปฏิบัติการ ราชการ และแผนงบประมาณ รวมทั้งสิ้น 9 โครงการ ทั้งนี้ได้ดำเนินงานโครงการตามวัตถุประสงค์ของโครงการ จำนวน 9 โครงการ ดังตารางต่อไปนี้

ที่	ชื่อโครงการ	กลุ่มเป้าหมาย	จำนวน กลุ่มเป้าหมาย	จำนวนผู้ตอบ แบบสอบถาม	ระดับ ความพึงพอใจ	ความสำเร็จ
1	โครงการพัฒนาและปรับปรุงดำเนินงานของ หลักสูตรให้มีคุณภาพและเป็นไปตามกรอบ มาตรฐาน (TQF) และมาตรฐานวิชาชีพ	อาจารย์ประจำหลักสูตร	126 คน	90 (100)	96.40	5
2	โครงการดำเนินการและพัฒนาศักยภาพ ผู้สอนรายวิชาศึกษาทั่วไปและเพิ่มศักยภาพการ เรียนการสอนการวัดผลและประเมินผลผ่าน ระบบออนไลน์ระบบ BRULMS	อาจารย์ผู้สอนรายวิชา ศึกษาทั่วไป	150 คน	135 (90.00)	97.20	5
3	โครงการประชุมผู้บริหารและครูแนะแนว ประจำปีการศึกษา 2565	ผู้บริหารและครูแนะแนว โรงเรียนเครือข่าย	160 คน	103 (64.38)	93.40	5
4	โครงการแนะแนวการศึกษาและเปิดประตูสู่ มหาวิทยาลัย ประจำปีการศึกษา 2565	ผู้บริหาร ครูแนะแนว และ นักเรียนโรงเรียนเครือข่าย	1,500 คน	1,044 (69.60)	88.00	5
5	โครงการบริหารจัดการที่ดีดำเนินงานให้บริการ และสร้างการมีส่วนร่วมสำนักส่งเสริมวิชาการ และงานทะเบียน	ผู้บริหารและเจ้าหน้าที่ใน หน่วยงาน	25	25 (100)	96.40	5
6	โครงการพัฒนาศักยภาพบุคลากรสำนักส่งเสริม วิชาการและงานทะเบียน ปี 2565	ผู้บริหารและเจ้าหน้าที่ใน หน่วยงาน	25	25 (100)	98.80	5

ที่	ชื่อโครงการ	กลุ่มเป้าหมาย	จำนวน กลุ่มเป้าหมาย	จำนวนผู้ตอบ แบบสอบถาม	ระดับ ความพึงพอใจ	ความสำเร็จ
7	โครงการสนับสนุนรายวิชาศึกษาทั่วไป	ผู้บริหารและเจ้าหน้าที่ใน หน่วยงาน	150 คน	142 (94.67)	96.20	5
8	โครงการค่าตอบแทนการคุมสอบนักศึกษาภาค กศ.บป. ประจำปีการศึกษา 2564	อาจารย์ผู้สอนภาค กศ.บป.	40 คน	34 (8.00)	93.80	5
9	โครงการประกันคุณภาพสำนักส่งเสริมวิชาการ และงานทะเบียน	ผู้บริหารและเจ้าหน้าที่ใน หน่วยงาน	25 คน	25 (100)	92.40	5
รวมคะแนนเฉลี่ยความสำเร็จของโครงการ					94.73	5

เกณฑ์การประเมิน : ใช้ค่าเฉลี่ยของคะแนนการประเมินความพึงพอใจของผู้รับบริการ/ผลการดำเนินงาน ดังนี้

คะแนน	=	ร้อยละ
5	=	80 - 100
4	=	70 - 79
3	=	60 - 69
2	=	50 - 59
1	=	40 - 49

เอกสารหลักฐาน	
หมายเลขเอกสาร	รายละเอียด
สสว.1.2-1-1	สรุปผลการดำเนินงานโครงการ

การประเมินตนเองจากผลการดำเนินงาน

เป้าหมาย 2564	ผลการดำเนินงาน	คะแนนที่ได้	การบรรลุเป้าหมาย
5 คะแนน	94.73	5	✓

ตัวบ่งชี้ที่ 1.3 ระดับความพึงพอใจของผู้รับบริการต่อการให้บริการของหน่วยงาน

ผู้กำกับดูแลตัวบ่งชี้ : 1. ผู้ช่วยศาสตราจารย์ ดร.พกามาศ บุตรสาลี 2. ผู้ช่วยศาสตราจารย์ ดร.รพีพรรณ พงษ์อินทร์วงศ์	ผู้จัดเก็บรวบรวมข้อมูล/รายงานผลการดำเนินงาน 1. นางสาวณัฐธิชา ยอดไพอินทร์ 2. นายสุพิศ กองชัย 3. นางสาวศรীগานดา ชิมรัมย์
หน่วยงานรับผิดชอบหลัก : งานประกันคุณภาพ สำนักส่งเสริมวิชาการฯ	หน่วยงานรับผิดชอบร่วม : (ถ้ามี)
โทรศัพท์ : 044-611221 ต่อ 7100-4	โทรศัพท์ : 044-611221 ต่อ 7100-4
E-mail : pakamat.bs@bru.ac.th	E-mail : pakamat.bs@bru.ac.th

ผลการดำเนินงาน

ปีการศึกษา 2564 สำนักส่งเสริมวิชาการและงานทะเบียน มีการดำเนินงานตามแผนปฏิบัติราชการ และแผนงบประมาณ ทั้งนี้ได้มีการประเมินความพึงพอใจของผู้รับบริการต่อการให้บริการของหน่วยงานผ่านเว็บไซต์ โดยเฉลี่ยอยู่ที่ 4.95 อยู่ในระดับ 4.95 คะแนน

ผลการประเมินความพึงพอใจของผู้รับบริการสำนักส่งเสริมวิชาการและงานทะเบียนผ่านเว็บไซต์และผ่านระบบ QR Code

ตารางที่ 1 ข้อมูลทั่วไปของผู้ตอบแบบสอบถาม

ข้อมูลทั่วไปของผู้ตอบแบบสอบถาม	จำนวน (คน)	ร้อยละ
1. เพศ		
1.1 ชาย	975	35.58
1.2 หญิง	1,765	64.42
รวม	2,740	100.00
2. อายุ		
2.1 น้อยกว่า 20 ปี	2,101	76.68
2.2 20 - 29 ปี	570	20.80
2.3 30 - 39 ปี	40	1.46
2.4 40 - 49 ปี	21	0.77
2.5 50 ปีขึ้นไป	8	0.29
รวม	2,740	100.00

ตารางที่ 1 (ต่อ)

ข้อมูลทั่วไปของผู้ตอบแบบสอบถาม	จำนวน (คน)	ร้อยละ
3. ระดับการศึกษา		
3.1 ต่ำกว่าปริญญาตรี	2,441	89.09
3.2 ปริญญาตรี	247	9.01
3.3 ปริญญาโท	42	1.53
3.4 ปริญญาเอก	10	0.36
รวม	2,740	100.00
4. ประเภทผู้รับบริการ		
4.1 นักศึกษาปัจจุบัน	2,301	83.98
4.2 ศิษย์เก่า	345	12.59
4.3 อาจารย์	65	2.37
4.4 เจ้าหน้าที่	29	1.06
รวม	2,740	100.00

จากตารางที่ 1 พบว่า ผู้ใช้บริการส่วนใหญ่เป็นเพศหญิง จำนวน 1765 คน (ร้อยละ 64.42) และเป็นเพศชาย จำนวน 975 คน (ร้อยละ 35.58) อายุส่วนใหญ่ไม่น้อยกว่า 20 ปี จำนวน 2101 คน (ร้อยละ 76.68) รองลงมาอายุ 20 - 29 ปี จำนวน 570 คน (ร้อยละ 20.80) อายุ 30 - 39 ปี จำนวน 40 คน (ร้อยละ 1.46) อายุ 40 - 49 ปี จำนวน 21 คน (ร้อยละ 0.77) และอายุ 50 ปีขึ้นไป จำนวน 8 คน (ร้อยละ 0.29) ระดับการศึกษาส่วนใหญ่ต่ำกว่าปริญญาตรี จำนวน 2441 คน (ร้อยละ 89.09) รองลงมาปริญญาตรี จำนวน 247 คน (ร้อยละ 9.01) ปริญญาโท จำนวน 42 คน (ร้อยละ 1.53) และปริญญาเอก จำนวน 10 คน (ร้อยละ 0.36) และประเภทผู้รับบริการส่วนใหญ่เป็นนักศึกษาปัจจุบัน จำนวน 2301 คน (ร้อยละ 83.98) รองลงมาศิษย์เก่า จำนวน 345 คน (ร้อยละ 12.59) อาจารย์ จำนวน 65 คน (ร้อยละ 2.37) และเจ้าหน้าที่ จำนวน 29 คน (ร้อยละ 1.06)

ตารางที่ 2 ความพึงพอใจของผู้รับบริการสำนักส่งเสริมวิชาการและงานทะเบียน

ความพึงพอใจของผู้รับบริการ สำนักส่งเสริมวิชาการและงานทะเบียน	\bar{X}	S.D.	ระดับ ความพึงพอใจ
1. ด้านการประชาสัมพันธ์	5.00	0.94	มากที่สุด
2. ด้านสิ่งอำนวยความสะดวก	4.97	0.87	มากที่สุด
3. ด้านกระบวนการ/ขั้นตอนในการให้บริการ	4.95	0.80	มากที่สุด
4. ด้านเจ้าหน้าที่ผู้ให้บริการ	4.93	0.89	มากที่สุด
5. ด้านอื่น ๆ ตามภารกิจ จุดเน้นของหน่วยงาน	4.90	0.88	มากที่สุด
โดยภาพรวม	4.95	0.88	มากที่สุด

จากตาราง 2 พบว่า ผู้รับบริการมีความพึงพอใจต่อการรับบริการสำนักส่งเสริมวิชาการและงานทะเบียน โดยรวมอยู่ในระดับมากที่สุด ($\bar{X} = 4.95$, S.D. = 0.88) เมื่อพิจารณาเป็นรายด้านอยู่ในระดับมากที่สุด 4 ด้าน และอยู่ในระดับมาก 1 ด้าน โดยเรียงลำดับค่าเฉลี่ยจากมากไปหาน้อย ดังนี้ ด้านการประชาสัมพันธ์ ($\bar{X} = 5.00$, S.D. = 0.94) ด้านสิ่งอำนวยความสะดวก ($\bar{X} = 4.97$, S.D. = 0.87) ด้านกระบวนการ/ขั้นตอนในการให้บริการ ($\bar{X} = 4.95$, S.D. = 0.80) ด้านเจ้าหน้าที่ผู้ให้บริการ ($\bar{X} = 4.93$, S.D. = 0.89) และด้านอื่น ๆ ตามภารกิจ จุดเน้นของหน่วยงาน ($\bar{X} = 4.90$, S.D. = 0.88)

เอกสารหลักฐาน	
หมายเลขเอกสาร	รายละเอียด
สสว.1.3-1-1	ผลกาสำรวจความพึงพอใจของผู้รับบริการสำนักส่งเสริมวิชาการและงานทะเบียน

การประเมินตนเองจากผลการดำเนินงาน

เป้าหมาย 2564	ผลการดำเนินงาน	คะแนนที่ได้	การบรรลุเป้าหมาย
4 คะแนน	4.98 คะแนน	4.98	✓

องค์ประกอบที่ 2 การดำเนินงานตามภารกิจของหน่วยงานสนับสนุน

ตัวบ่งชี้ที่ สสว. 2.1 ระบบการจัดการงานทะเบียน

ผู้กำกับดูแลตัวบ่งชี้ : 1. ผู้ช่วยศาสตราจารย์ ดร.สมศักดิ์ จีวัฒนา 2. ผู้ช่วยศาสตราจารย์ ดร.พγμαศ บุตรสาตี 3. ผู้ช่วยศาสตราจารย์ ดร.รพีพรรณ พงษ์อินทร์วงศ์	ผู้จัดเก็บรวบรวมข้อมูล/รายงานผลการดำเนินงาน 1. นางสาวณัฐธิชา ยอดไพอินทร์ 2. นายสุพิศ กองชัย
หน่วยงานรับผิดชอบหลัก : งานประกันคุณภาพ สำนักส่งเสริมวิชาการฯ	หน่วยงานรับผิดชอบร่วม : (ถ้ามี)
โทรศัพท์ : 044-611221 ต่อ 7100-4	โทรศัพท์ : 044-611221 ต่อ 7100-4
E-mail : pakamat.bs@bru.ac.th	E-mail : pakamat.bs@bru.ac.th

ผลการดำเนินงาน

ข้อ	เกณฑ์	ผลดำเนินงาน
1	มีระบบและกลไกการจัดการงานทะเบียนนักศึกษาที่คลุมทุกระดับ การศึกษาและดำเนินการตามระบบที่กำหนด	1. สำนักส่งเสริมวิชาการและงานทะเบียนมีระบบบริการการศึกษา http://reg.bru.ac.th (สสว.2.1-1-2) ที่ให้บริการเกี่ยวกับการจัดการศึกษาควบคุมทุกระบวนการตั้งแต่การรับสมัครเรียนออนไลน์ การลงทะเบียนเรียน เพิ่ม-ถอนรายวิชาการ จัดตารางเรียน/ตารางสอบ การประมวลผลการเรียน ตลอดจนจนถึงการออกหนังสือรับรองต่าง ๆ จนถึงกระบวนการสำเร็จการศึกษา (หลักฐานภาพกิจกรรมการลงทะเบียนเรียน) 2. สำนักส่งเสริมวิชาการและงานทะเบียนได้จัดทำเว็บไซต์สำนัก http://oapr.bru.ac.th (สสว.2.1-1-2) เพื่อเป็นสื่อในการเผยแพร่ข่าวสารและให้ข้อมูลต่าง ๆ เกี่ยวกับการจัดการศึกษา และเป็นการอำนวยความสะดวกแก่ผู้มาติดต่อ
2	มีการบันทึกข้อมูลทะเบียนศึกษาผ่านระบบอินเทอร์เน็ตและมีการคิดจำนวนนักศึกษาผ่านระบบอินเทอร์เน็ตและมีการคิดค่านวนนักศึกษาเต็มเวลา (Full Time Equivalent Student : FTES) รายงานต่อคณะกรรมการวิชาการอย่างละ 1 ครั้งต่อปี	1. สำนักส่งเสริมวิชาการและงานทะเบียนได้ดำเนินการจัดทำค่า FTES ซึ่งสามารถดาวน์โหลดผ่านเว็บไซต์ของสำนักส่งเสริมวิชาการได้ที่ http://oapr.bru.ac.th/ (สสว.2.1-2-1) ระดับหลักสูตร 2. สำนักส่งเสริมวิชาการและงานทะเบียนได้ดำเนินการจัดทำข้อมูลนักศึกษาและดำเนินการรายงานงานต่อที่ประชุมกรรมการวิชาการ

ข้อ	เกณฑ์	ผลดำเนินงาน
3	มีการจัดทำรายงานสถิตินักศึกษา ทุกระดับประจำปีการศึกษา นำเสนอคณะกรรมการวิชาการ อย่างน้อย 1 ครั้งต่อภาค การศึกษา	<p>1. สำนักส่งเสริมวิชาการและงานทะเบียนได้ทำการสรุปยอดของจำนวนนักศึกษาที่ลงทะเบียน และได้มีการเผยแพร่ผ่านทางเว็บไซต์สำนักส่งเสริมวิชาการและงานทะเบียนในหัวข้อ จำนวน นักศึกษาที่ลงทะเบียนเรียนและนำ Link ไปประชาสัมพันธ์ยังกลุ่มบุคลากรมหาวิทยาลัยราชภัฏบุรีรัมย์เพื่อเป็นประโยชน์ต่อการใช้งานของ อาจารย์ เจ้าหน้าที่ นักศึกษา ตลอดไปจนถึงหน่วยงานจากภายนอก</p> <p>2. สำนักส่งเสริมวิชาการและงานทะเบียน ได้ดำเนินการจัดทำรายงานสถิตินักศึกษาทุกระดับ ประจำปีการศึกษา รายงาน ต่อที่ประชุมกรรมการวิชาการ</p>
4	มีการจัดทำรายงาน วิเคราะห์ อัตราการคงอยู่ของนักศึกษาและ อัตรา การสำเร็จการศึกษา ตาม หลักสูตรแสดงข้อมูล 5 ปี ย้อนหลังนับจากปีที่ได้รับปีที่รับ ประเมิน และรายงานต่อ คณะกรรมการวิชาการ	<p>1. สำนักส่งเสริมวิชาการและงานทะเบียนได้จัดทำหน้าเว็บไซต์เพื่ออำนวยความสะดวกในการทำงานประกันคุณภาพการศึกษา โดยได้จัดเตรียมความพร้อมด้วยการนำข้อมูลที่จำเป็นในการทำงานประกันคุณภาพการศึกษา ดังต่อไปนี้</p> <p>1.1 อัตราการคงอยู่นักศึกษา ย้อนหลัง 5 ปี</p> <p>1.2 จำนวนผู้สำเร็จการศึกษา ย้อนหลัง 5 ปี</p> <p>1.3 ผลการเรียนแยกเป็นคณะ/ตามปีการศึกษา</p> <p>1.4 เอกสารอื่น ๆ เกี่ยวกับงานประกันคุณภาพ</p> <p>http://opr.bru.ac.th (สสว.2.1-4-1)</p>
5	มีการส่งข้อมูลตามข้อ 2-4 ตาม ระยะเวลาที่กำหนดเพื่อเผยแพร่ ให้หลักสูตรคณะ มหาวิทยาลัย และหน่วยงานที่เกี่ยวข้องนำไปใช้ ในการประกันคุณภาพ	<p>1. สำนักส่งเสริมวิชาการและงานทะเบียนได้จัดทำข้อมูลดังที่กล่าวมาตามข้อ 2-4 ผ่านทางเว็บไซต์สำนักฯ และกลุ่ม Facebook ของมหาวิทยาลัยเพื่อให้ผู้มีส่วนเกี่ยวข้องได้นำข้อมูลไปใช้ได้ตลอดเวลาตามความต้องการ</p>

เอกสารหลักฐาน	
หมายเลขเอกสาร	รายละเอียด
สสว.2.1-1-1	แผนผังการให้บริการด้านงานวิชาการ
สสว.2.1-1-2	http://reg.bru.ac.th
สสว.2.1-1-3	http://oapr.bru.ac.th
สสว.2.1-2-1	http://oapr.bru.ac.th
สสว.2.1-2-2	http://oapr.bru.ac.th
สสว.2.1-3-1	http://oapr.bru.ac.th
สสว.2.1-3-2	รายงานการประชุมกรรมการวิชาการ
สสว.2.1-4-1	http://oapr.bru.ac.th
สสว.2.1-5-1	http://oapr.bru.ac.th

การประเมินตนเองจากผลการดำเนินงาน

เป้าหมาย 2564	ผลการดำเนินงาน	คะแนนที่ได้	การบรรลุเป้าหมาย
5 ข้อ	5 ข้อ	5 คะแนน	✓

ส่วนที่ 3

สรุปผลการประเมินคุณภาพการศึกษาภายใน

สำนักส่งเสริมวิชาการและงานทะเบียน มหาวิทยาลัยราชภัฏบุรีรัมย์ ได้ดำเนินการประเมินตนเองตามตัวบ่งชี้ การประกันคุณภาพ 2 องค์ประกอบ คือ องค์ประกอบที่ 1 การบริหารและการจัดการ และองค์ประกอบที่ 2 อยู่ในระดับดีมาก (คะแนนเฉลี่ย 5) ดังตาราง

องค์ประกอบคุณภาพ	คะแนนการประเมินเฉลี่ย (ตัวบ่งชี้ของ สกอ.)	ผลการประเมิน
องค์ประกอบที่ 1		
ตัวบ่งชี้ที่ 1.1	5	ระดับดีมาก
ตัวบ่งชี้เพิ่มเติม (1.2)	5	ระดับดีมาก
ตัวบ่งชี้เพิ่มเติม (1.3)	4.95	ระดับดีมาก
องค์ประกอบที่ 2		
ตัวบ่งชี้ที่ สสว. 2.1	5	ระดับดีมาก
เฉลี่ยรวมทุกตัวบ่งชี้ของ ทุกองค์ประกอบ	4.99	ระดับดีมาก